

البرنامج التدريبي

الإدارة الصفية

تنفيذ :

هدى إبراهيم أهيف
مشرفة وحدة تطوير المدارس



بِسْمِ اللَّهِ الرَّحْمَنِ الرَّحِيمِ

تعارف



عزيزتي المتدربة:

ماذا تتوقعين أن تضيف لك هذه
الدورة التدريبية؟



هدف البرنامج التدريبي

أن تتمكن المتدربة من إدارة
بيئة التعلم بفاعلية .

الإدارة الصفية

الأهداف التفصيلية

يتوقع من المتدربة في نهاية البرنامج التدريبي أن تكون
قادرة على :

- 1- بيان مفهوم بيئة التعلم .
- 2- استثمار مكونات بيئة التعلم بفاعلية.
- 3-التواصل مع الطالبات بكفاءة.
- 4- التعامل مع مشكلات بيئة التعلم بطرق تربوية مناسبة.
- 5- اتقان مهارة القواعد والإجراءات في إدارة بيئة التعلم.

مدة البرنامج التدريبي

يومان تدريبية

بمعدل 10 ساعات تدريبية



خطة البرنامج التدريبي ..

الموضوع	اليوم
	اليوم الأول
	اليوم الثاني

- بيئة التعلم
- التواصل الصفي

- المشكلات الصفية
- القواعد والإجراءات

إرشادات عامة للمتدربات

أختي المتدربة:

الحضور في الوقت المحدد للبرنامج من عوامل نجاحه.

التدريب الفعال هو الذي تشارك فيه جميع المتدربات بطرح الآراء والأفكار والمناقشة الهادفة ..

العمل ضمن أفراد المجموعة في التمارين الجماعية يوسع دائرة الفائدة.

التركيز على التدريب وتجنب المعوقات -الجوال ونحوه .

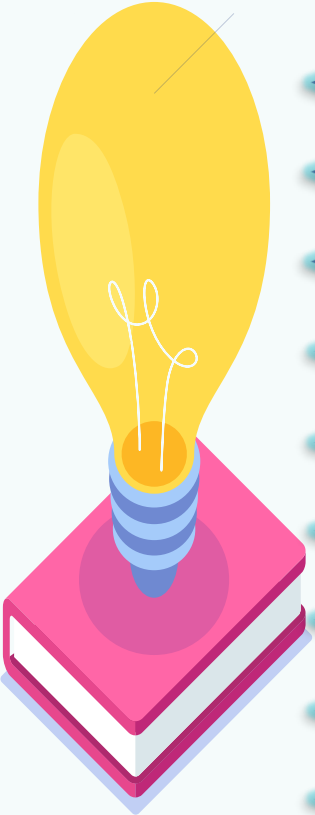
تقبل الدور الذي يسند إليك في المجموعة من عوامل نجاح إنجاز المهمة .

الخبرة في ذاتها وبناتنا ليس لها معنى إلا إذا وظفت بطريقة مثلى .

إن تحفيز أفراد مجموعتك في النشاط يقوي فرص النجاح لديكن .

إن انتقال أثر التدريب وتطبيقه في البيئة المدرسية دليل نجاحه الممارسة العملية المستمرة للمهارة المكتسبة في البرنامج التدريبي تضمن عدم فقدانها .

تعبئة نموذج تقييم البرنامج بدقة يساعد في تطوير البرنامج .





اليوم الأول

الجلسة الأولى

بيئة التعلم

مقدمة

تشهد العشريات الأخيرة - عالميا - جهودا مكثفة لتحسين مردود المنظومات التربوية و تفادي العجز القائم فيها، فانصب الاهتمام ليس فقط على المادة الدراسية - كما كان سابقا - و التحكم فيها، بل أدرك مختلف المهتمين بالمجال التربوي و المختصين فيه أنه للتكفل الجدي بالتعليم لا بد من معرفة أحسن الأقطاب الثلاثة للوضعية التعليمية و هم :

المتعلم

المعلم

المادة الدراسية



رقم النشاط	نوع النشاط	أسلوب تنفيذه	الزمن الفعلي	متطلبات النشاط
2/1/1	جماعي	حلقة نقاش	20د	ترتيب القاعة على شكل حرف U وتكليف شخص بتدوين نتائج النقاش
الهدف من النشاط: أن تعدد المتدربة مكونات بيئة التعلم.				

تختلف النظرة لمكونات بيئة التعلم وكيفية التعامل معها ، بالرجوع للنشرة المعرفية (1/ 1/ 1/2) ، ناقشي مع أفراد مجموعتك :
 0 صنفى أهم مكونات بيئة التعلم.
 0 كيف يمكن استثمار تلك المكونات الاستثمار الأمثل لتحقيق بيئة ناجحة لبيئة التعلم.

مكونات البيئة الصفية



المعلم

مما لا شك فيه أن المعلم في كل
حركة و تعبير لوجهه و لباسه
و أسلوبه و نظراته يترك في
نفسية التلميذ شيئاً فردياً من
شخصيته و ذاته



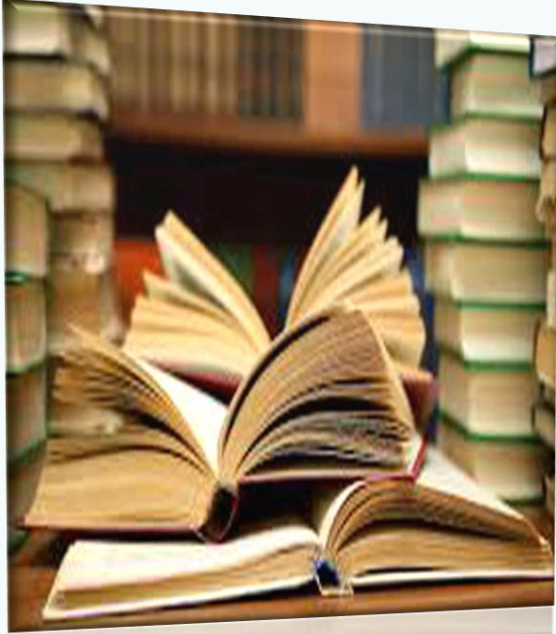
المتعلم

الإدارة الفعالة لبيئة التعليم
و التعلم تتطلب من المعلم أن
يقف على كافة النواحي
المتصلة بالتلاميذ من حيث
نموهم و تعلمهم



المادة الدراسية

الاهتمام بالمادة الدراسية يرجع إلى إبراز النظرة الجديدة للمادة الدراسية و تغيير النظرة التي تعتبر أن المادة الدراسية معرفة مسبقة و نهائية و لا مجال لتغيرها أو استبدالها رغم شعورنا بقصورها و محدوديتها



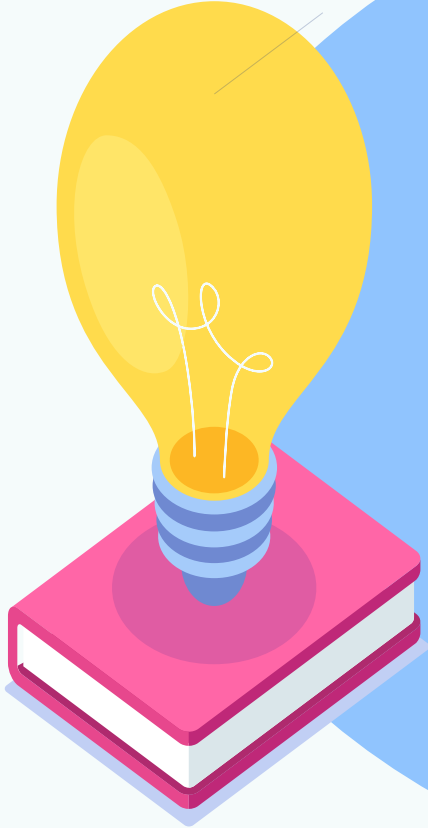
رقم النشاط	نوع النشاط	أسلوب تنفيذه	الزمن الفعلي	متطلبات النشاط
3/1/1	جماعي	نقاش جماعي	15 د	ورقة النشاط
الهدف من النشاط: أن تبين المتدربة مفهوم بيئة التعلم.				

يظن البعض ان إدارة بيئة التعلم، تعني قدرة المعلمة على ضبط سلوك الطالبات والمحافظة عليهن في أماكنهن هادئات الى نهاية زمن التعلم.

بعد عودتك للنشرة المعرفية (3/1/1)، ووفقى بين التعريف و رؤيتك و رؤية مجموعتك للخروج بتعريف مناسب لإدارة بيئة التعلم يتماشى مع التوجيهات الحديثة لإدارة الأفراد في التربية ، مع ذكر مبررات اختيارك.

مفهوم الإدارة الصفية

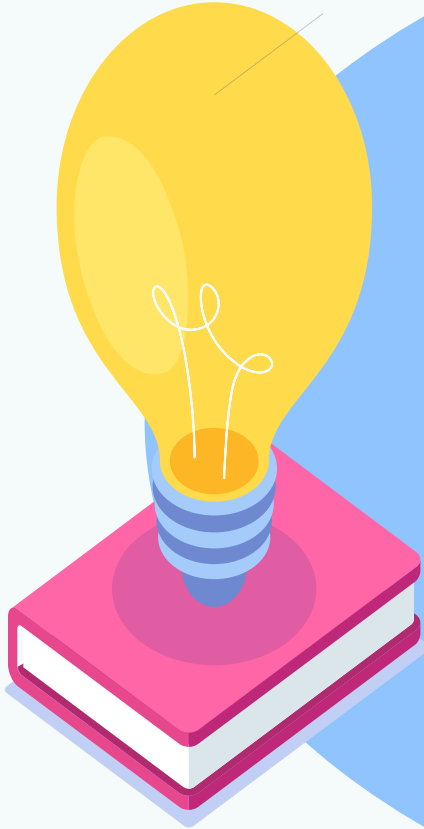
مجمل عمليات التوجيه والقيادة والجهود التي يبذلها المعلم والمتعلمون في غرفة الصف, وما ينشأ عن هذه الجهود من أنماط سلوكية, حيث تعمل هذه الجهود في توفير المناخ أو الجو الملائم لبلوغ الأهداف المخططة ولتحقيقها لا بد من تحديد أدوار المعلم والمتعلم وتنظيم البيئة الصفية لجعل عملية التعليم أمراً ممتعا وهادفاً.



إدارة الصف كنظام :

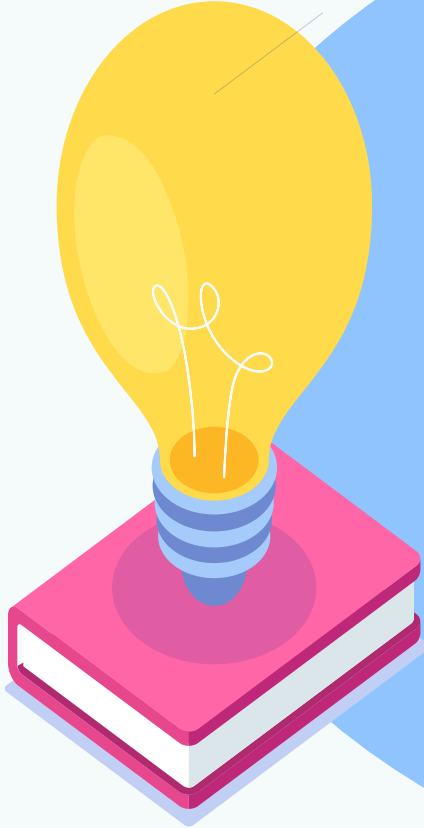
يقتضي الحديث عن إدارة الصف كنظام أن نوضح أن النظام System بمثابة المجموع الكلي لأجزاء العمل التي يمكن الاعتماد عليها للوصول إلى الإنجاز المنشود ، ولتحقيق المطلوب أو النتائج أو المخرجات التي تم التخطيط لها واعتمادها بدقة .

إدارة الصف كنظام تعني تحقيق مخرجات بعينها نتيجة مدخلات محددة تمر عبر شبكة من القنوات والاتصالات بين جميع أطراف الموقف التعليمي المتفاعل . وتتمثل هذه المخرجات في تحقيق إنجازات أو نواتج أكاديمية أو تربوية أو نفسية ، وفي صورة تصرفات عاقلة ومسئولة من جميع أطراف العملية التعليمية .



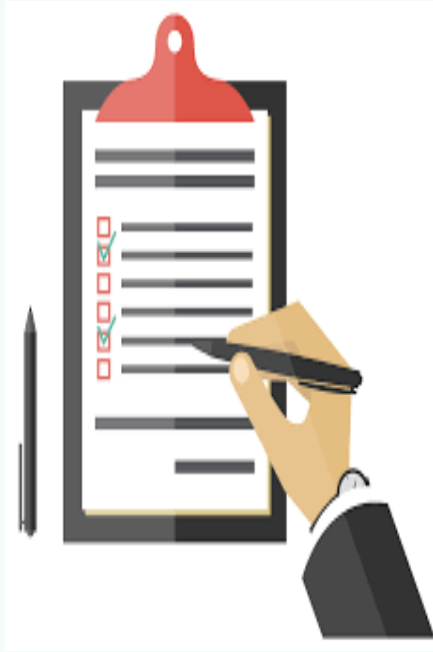
أهمية الإدارة الصفية كنظام

تكمن أهمية الإدارة الصفية الفاعلة من خلال عملية التعليم الصفّي والتي تشكل عملية تفاعل إيجابي بين المعلم وتلاميذه ، ويتم هذا التفاعل من خلال نشاطات منظمة ومحددة تتطلب ظروفاً وشروطاً مناسبة تعمل الإدارة الصفية على تهيئتها . كما تؤثر البيئة التي يحدث فيها التعلم على فعالية عملية التعلم نفسها ، وعلى الصحة النفسية للتلاميذ ، فإذا ما كانت البيئة التي يحدث فيها التعلم بيئة تتصف بتسلط المعلم ، فإن هذا يؤثر على شخصية تلاميذه من جهة ، وعلى نوعية تفاعلهم مع الموقِّف التعليمي من جهة أخرى .



حقًا .. إن إدارة
الصف .. هي مساعدة
التلاميذ على تحقيق
الأهداف التي من أجلها
يتعلمون ...

أهداف الإدارة الصفية



توفير المناخ التعليمي الفعال

توفير البيئة الآمنة والمطمأنة للطلاب

رفع مستوى التحصيل العلمي والمعرفي لدى التلاميذ

مراعاة النمو المتكامل للتلميذ

رقم النشاط	نوع النشاط	أسلوب تنفيذه	الزمن الفعلي	متطلبات النشاط
4/1/1	جماعي	ورش عمل	20د	ورقة النشاط
الهدف من النشاط: أن تميز المتدربة بين مهام كل من المعلمة والتلميذة في إدارة بيئة التعلم.				

- اقرئي النشرة المعرفية (4/1/1) ، وتعرفي على الجوانب التي تهتم بها المعلمة / التلميذة داخل بيئة التعلم وبعد مناقشة المجموعة وضحى :
- 0 مدى تحقيق الجوانب الأربعة من قبل المعلمات / التلميذات .
- 0 كيف نحقق التوازن بين الجوانب الأربعة .



مهام المعلم والطالب في البيئة الصفية

دور المعلم

حديثاً

الاهتمام بالنمو المتكامل للتلميذ من جميع النواحي الجسمية والعقلية والانفعالية والاجتماعية.

الاهتمام بمشكلات التلاميذ التحصيلية والنفسية. توفير المناخ الديمقراطي الذي يعطي فرصة للتلاميذ للتعبير عن آرائهم وأفكارهم وطرح الأسئلة.

التخطيط الجيد لعمليات التعليم والتعلم.

قديمًا

فعندما كان دور المدرسة يتجه نحو تحقيق الكفاية التعليمية والمعرفية ونقل التراث للأجيال الجديدة ، كان على المعلم أن يقوم بهذا الدور من خلال أسلوب التلقين ، حيث كان ينظر إلى المعلم على أنه المصدر الأساسي للمعرفة ولتوصيل المعلومات ، ومن أجل تحقيق ذلك فإن على المعلم أن يضمن عملية الضبط والنظام في غرفة الصف حتى يضمن جواً من الهدوء التام من قبل التلاميذ.

رقم النشاط	نوع النشاط	أسلوب تنفيذه	الزمن الفعلي	متطلبات النشاط
5/1/1	جماعي	نقاش	20د	ورقة النشاط

الهدف من النشاط: أن تستنتج المتدربة الآثار المترتبة على اختيار أسلوب إدارة بيئة التعلم.
قارني بين الأسلوبين ، وحددي الآثار والنتائج لكل أسلوب ؟

نموذج 1	نموذج 2
<p>الأستاذ ناصر حريص على أن يقدم النفع والفائدة لطلابه ويرى ان الحزم مع الطلاب من أهم العوامل التي تساعد على ذلك ، لهذا يدخل فصله متجهماً ويبدأ بمحاسبة الطلاب في كل صغيرة وكبيرة ثم ينتقل لمراجعة سريعة للدرس الماضي وينطلق في درسه ويستمر في حديثه وعمله الدؤوب حتى ينتهي وقت الدرس.</p>	<p>الأستاذ أيمن يود أن يكون محبوباً مع طلابه ولهذا يدخل الفصل ويبدأ بالتحدث معهم ويمضي أكثر من ربع ساعة في جو من المرح معهم ثم يكتب عنوان الدرس ويبدأ الشرح تاركاً الطلاب على ما يرغبون من الاستماع او الانشغال ، ثم يختم درسه بكتابة اهم النقاط التي وردت في الدرس.</p>





أنماط الإدارة الصفية

النمط الفوضوي

يسود هذا النمط لدى المعلمين ضعاف الشخصية، والمهملين الغير قادرين على جذب انتباه الطلاب فتجد التلاميذ يتنقلون بين المقاعد المختلفة ويتصرفون وفقاً لأهوائهم في غرفة الفصل دون الإحساس بوجود ضوابط لتصرفاتهم

النمط التسلطي

ويتميز هذا النمط بمناخ صفي يتصف بالقهر والإرهاب والخوف، حيث يرى المعلم في نفسه مصدراً رئيساً بل ووحيداً للمعلومات، وينتظر من تلامذته الذي الطاعة التامة لتعليماته وأوامره مزاجياً في علاقته بالتلاميذ فهو يمتلك القدرة على الثواب والعقاب

النمط الديمقراطي

وهو ذلك النمط الذي يوفر الأمن والطمأنينة لكل من التلميذ والمعلم، حيث يسوده جو التفاعل الإيجابي بين المعلم وتلامذته من جهة وبين التلاميذ أنفسهم من جهة أخرى، وهو يراعي النمو المتكامل للتلميذ من كل جوانبه الجسدية والنفسية، حيث يعطي للتلميذ الفرصة في التعبير عن نفسه، والتواصل والتحاور مع زملائه مما يوفر إمكانية التعلم بالأقران

فيديو تدريبي



رقم النشاط	نوع النشاط	أسلوب تنفيذه	الزمن الفعلي	متطلبات النشاط
6/1/1	مجموعات	دراسة حالة	20د	ورقة النشاط
الهدف من النشاط: أن تقترح المتدربة الحلول الممكنة للتوفيق بين احتياجات الطالبات وكثرة الحدادهن .				

في مدرسة ابتدائية يعاني الأستاذ / محمد من كثرة اعداد الطلاب بالفصول حيث يصل الى 36 طالباً في كل فصل مع صغر حجم الفصل وبقية بيانات التعلم ، مما جعله يفقد السيطرة ويضيع وقت التعلم في حل المشكلات الطارئة ومحاولة تهدئة الطلاب والعودة للدرس.. من خلال خبرتك قلمي عدداً من النصائح التي تعين الأستاذ / محمد على تجاوز تلك المشكلة .

التوصيات	المجال
	التعامل مع الطلاب
	التعامل مع البيئة التعليمية
	استراتيجيات التعليم
	اخرى

بيئات التعلم المزدحمة

يمكن اتباع عدداً من الوسائل لمعالجة مشكلة كثرة عدد الطلاب في بيئات التعلم:

- التغيير في بيئات التعلم من وقت لآخر وفق اختيار مدروس ومخطط له.
- الترتيب الجيد للطلاب داخل بيئة التعلم.
- تدريب الطلاب والتأكيد عليهم على المحافظة الدائمة لترتيب مكان التعلم.
- تعليم الطلاب مهارات التعلم الذاتية مما يخفف العبء على المعلم.
- المرونة في التعامل مع المشكلات التي تحدث في بيئات التعلم.
- تفعيل تعلم الاقران وتنظيم المجموعات.
- استثمار التقنية والتعلم عن بعد، وتعدد أماكن العرض داخل بيئات التعلم.
- تصميم الأنشطة الصفية والمنزلية فردية او جماعية بما يحقق مزيداً من التعلم.

استراحة





اليوم الأول

الجلسة الثانية

التواصل الصفّي

رقم النشاط	نوع النشاط	أسلوب تنفيذه	الزمن الفعلي	متطلبات النشاط
1/2/1	جماعي	مناقشة	15 د	ورقة النشاط كل مجموعة تختار عنصر واحد
المدفوع من النشاط: أن تتعرف على المتدربة على عناصر التواصل الأربعة.				

اختي المتدربة:

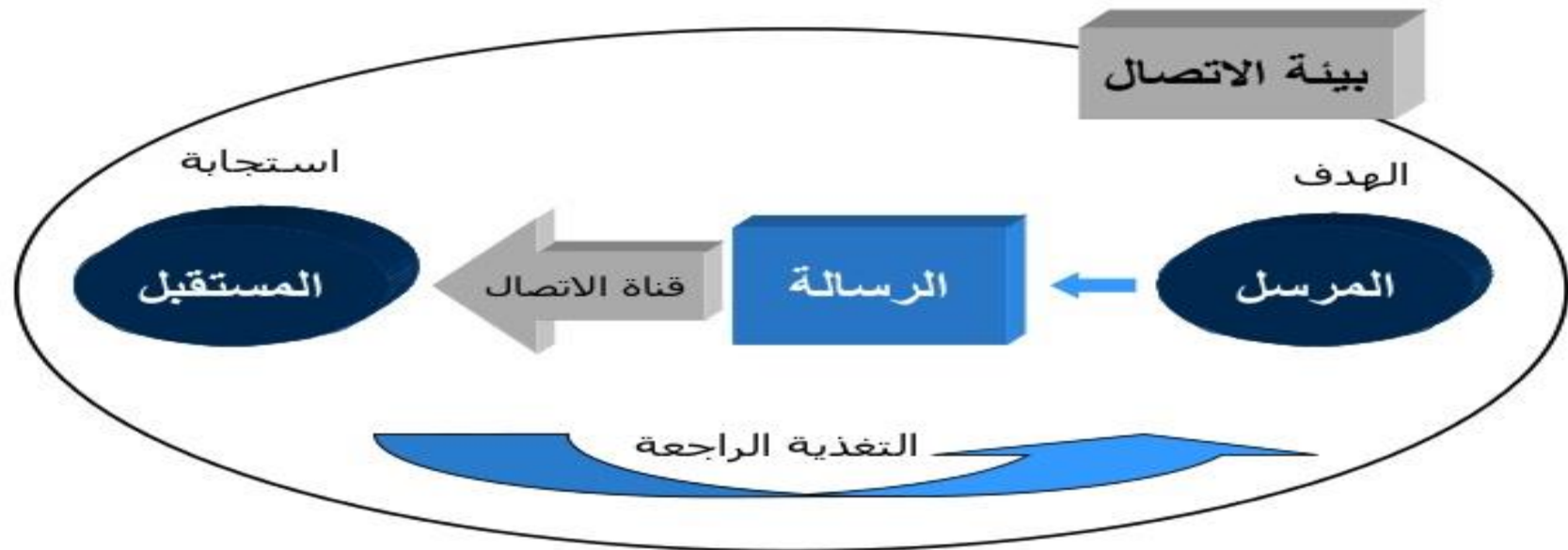
بالرجوع الى النشرة المعرفية (1 / 2 / 1)، تعرفي على عناصر التواصل الأربعة ثم بالتعاون مع افراد مجموعتك ادرسي احد الجوانب التالية:

- 0 المرسل: تحدث بعض الأخطاء او المشكلات من قبل المرسل حددني ابرز تلك العوائق التي تشوه فهم الرسالة.
- 0 المستقبل: تتعدد المشكلات التي يكون سببها المستقبل، حددني بعضاً من تلك المشكلات التي قد تحدث خلافاً في فهم الرسالة.
- 0 الرسالة: حددني ابرز المشكلات التي قد تحتويها الرسالة والتي تؤدي الى خلل في فهم الرسالة.
- 0 وسيلة الانتقال: حددني ابرز المعوقات او المشكلات التي تحدث في وسيلة الانتقال وتؤدي الى سوء فهم الرسالة.

أسس التواصل في التعلم

- أن تكون لغة المعلم سليمة ومفهومة لدى الطلاب .
- أن تناسب مستواهم العقلي من حيث نوعية الكلمات والجمل.
- أن يكون صوته مسموعاً ومناسباً لجميع الطلاب.
- القدرة على إعادة عرض المعنى بأساليب متنوعة.
- القدرة على ضرب الأمثال والمعاني.
- القدرة على مراعاة الفروق الفردية داخل بيئة التعلم.

عملية الاتصال



رقم النشاط	نوع النشاط	أسلوب تنفيذه	الزمن الفعلي	متطلبات النشاط
2/2/1	جماعي	ورشة عمل	15 د	ورقة النشاط
الهدف من النشاط: أن تقيم المتدربة آثار أنماط الاتصال على إدارة بيئة التعلم.				

يجتهد كثير من المعلمين في درسه ويستمر في سرد المعلومات وتقديم الشروحات دون أن يترك للطلاب أي مجال للحديث أو التعبير عما لديهم أو مناقشتهم، حتى لو انتقل بهم من غرفة الصف الى مكان اخر، ناقشي مع افراد مجموعتك ما يلي :

0الدوافع التي تجعل المعلم يتبع هذا النمط من التدريس.

10الآثار السلبية لهذا النمط من التدريس.

أنماط الاتصال

1- اتصال احادي الاتجاه (معلم يحدث طالباً)

معلم



تلميذ

2- اتصال ثنائي الاتجاه (تبادل الحديث بين المعلم و الطالب)

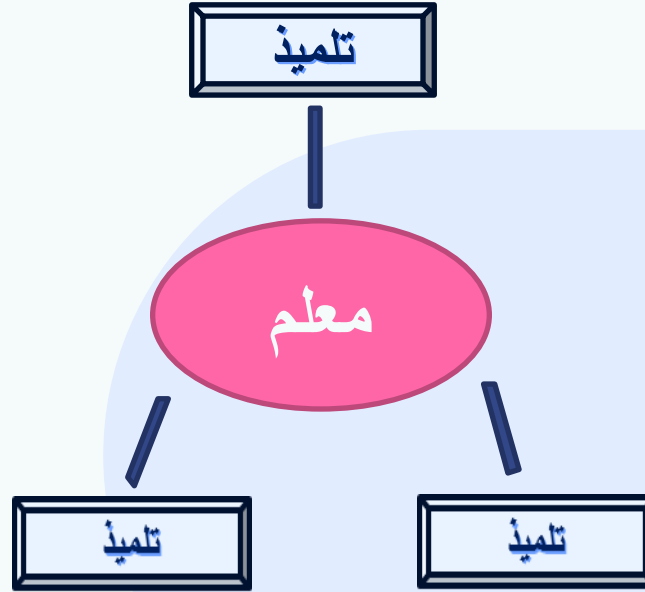
معلم



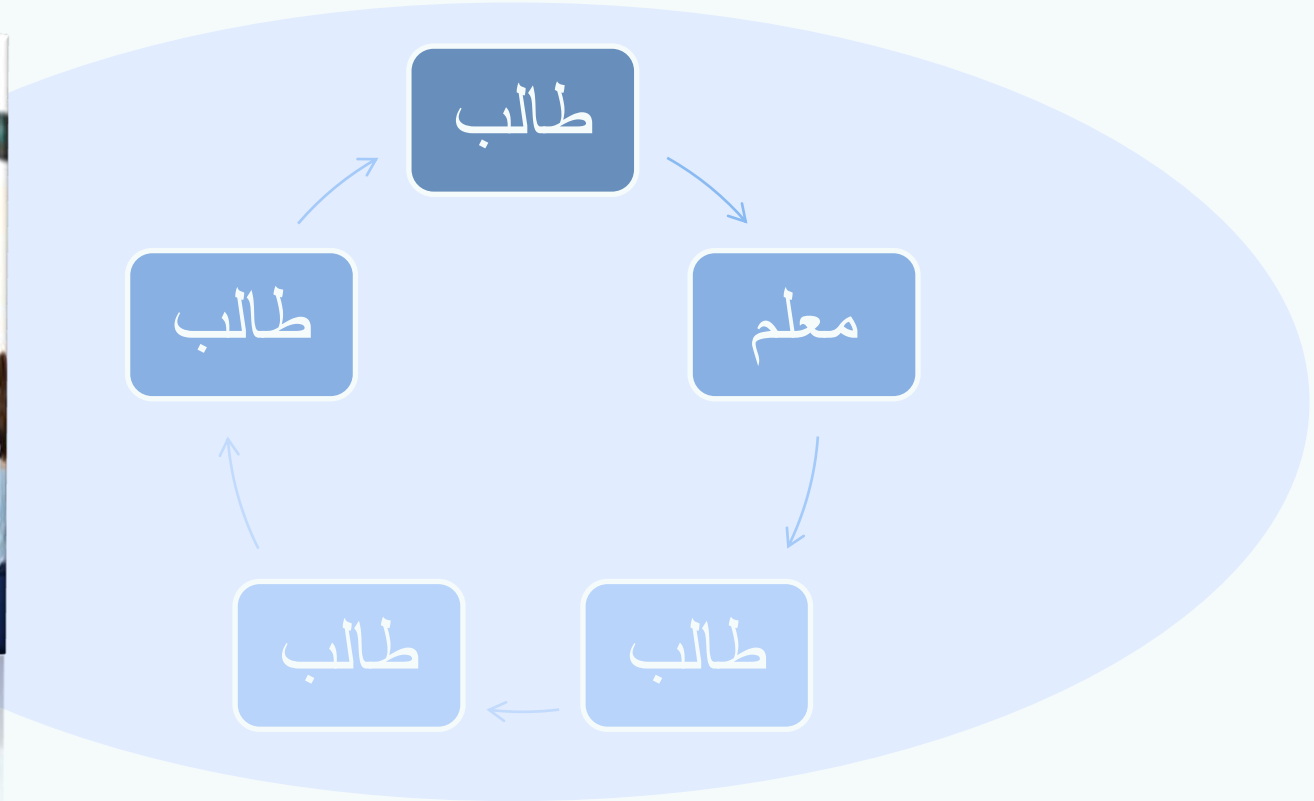
تلميذ



3 - اتصال رباعي الاتجاه (من المعلم الى جميع الطلاب)



4- اتصال متعدد الاتجاهات (يتداخل الحديث بشكل منظم بين المعلم وجميع الطلاب)



رقم النشاط	نوع النشاط	أسلوب تنفيذه	الزمن الفعلي	متطلبات النشاط
3/2/1	فردى	تقييم ذاتى	15 د	ورقة النشاط
الهدف من النشاط: أن تطبق المتدربة التقييم الذاتى لبعض ممارساتها داخل بيئة التعلم.				

يقيم نفسك ذاتياً بالحصول على (+1) أو (-1) ثم اجمع الدرجات التي حصلت عليها :

	أنماط كلامية مرغوب فيها	أنماط كلامية غير مرغوب فيها	
1+	مخاطبة الطلاب بأسمائهم	التعامل مع الطلاب كأرقام	1-
1+	استخدام عبارات لطيفة	استخدام عبارات التهديد	1-
1+	تقبل المشاعر السلبية من الطلاب	رفض المشاعر وعدم تقبلها	1-
1+	تخصيص النقد أو الخطأ لمن أخطأ	تعميم النقد والعقاب	1-
1+	الاستماع الواعي لأسئلة الطلاب ومشاركتهم	عد الاصغاء لأسئلة الطلاب	1-
1+	الدرجة	الدرجة	1-

مجموع الدرجات بين (5- الى 5)

إذا حصلت على درجة بين (5-) و (2-) فأنت بحاجة ماسة لتحسين تواصلك.
إذا حصلت على درجة بين (1-) و (2+) فسوف تستفيد كثيرًا من هذا البرنامج.
إذا حصلت على درجة بين (3+) و (5+) فمستوى تواصلك جيد.

رقم النشاط	نوع النشاط	أسلوب تنفيذه	الزمن الفعلي	متطلبات النشاط
4/2/1	جماعي	ورشة عمل	20د	ورقة النشاط
الهدف من النشاط: أن تطبق المتدربة التواصل اللفظي (الكلام غير المباشر).				

تحدث كثيراً من المشكلات داخل الصف بسبب ضعف التواصل اللفظي بين المعلمة وطالباتها، قدمي بين افراد مجموعتك كيف يمكن للمعلمة استخدام التواصل اللفظي (الكلام غير المباشر) بشكل فعال في إدارة بيئة التعلم،

مستفيدة من النشرة المعرفية (4 / 2 / 1)

أصناف التفاعل اللفظي الصفي في التصنيف الأخير

كلام المعلم المباشر

- الشرح والتلقين
- إعطاء التوجيهات
- النقد والسلطة

كلام المعلم غير المباشر

- يتقبل المشاعر
- يتقبل أفكار التلاميذ
- الثناء و التشجيع
- توجيه الأسئلة
- يطرح أسئلة عريضة

أصناف التفاعل اللفظي الصفي في التصنيف الأخير

سلوك مشترك

كلام الطالب

- الهدوء أو الفوضى

- الاستجابة للمعلم
- المبادرة.

رقم النشاط	نوع النشاط	أسلوب تنفيذه	الزمن الفعلي	متطلبات النشاط
5/2/1	جماعي	نقاش	15 د	ورقة النشاط
الهدف من النشاط: أن تبين المتدربة أهمية التواصل غير اللفظي في إدارة بيئة التعلم.				

كان الأستاذ احمد منهمكاً في الشرح بينما يتحدث الطالب سعد مع زميله من وقت لآخر ، أقرني النشرة المعرفية (5 /2 /1)، ثم ساعد الأستاذ احمد في استخدام التواصل غير اللفظي المناسب في هذا الموقف بمجموعة من الاقتراحات التي يمكنه ان يفعلها حتى يوقف حديث الطالبين.

م	التواصل الغير اللفظي	السلوك المقترح
1	لغة الأيدي	
2	لغة العيون	
3	لغة التقارب المكاني	
4	لغة الشفاه	
5	لغة الأرجل	
6	أخرى	

أصناف التفاعل غير اللفظي الصفي

التواصل غير اللفظي:

هو كافة الرسائل أو المعاني التي يتم نقلها وتبادلها دون استخدام الألفاظ بطريقة مقصودة أو غير مقصودة .

لغات التواصل غير اللفظي :

- 1- لغة الأيدي
- 2- لغة العيون
- 3- لغة التقارب المكاني
- 4- لغة الشفافة
- 5- لغة الأرجل
- 6- لغة الألوان



رقم النشاط	نوع النشاط	أسلوب تنفيذه	الزمن الفعلي	متطلبات النشاط
6/2/1	جماعي	ورشة عمل	20د	ورقة النشاط
الهدف من النشاط: أن تقارن المتدربة بين دور كلاً المثبرات والمعززات في إدارة بيئة التعلم.				

في مدرسة الروابي المتوسطة يعاني الأستاذ سالم من انخفاض نشاط الطلاب وتشتتهم في الحصة الأخيرة وخاصة بعد مرور بعض الوقت من بدء الدرس.

بالتعاون مع افراد مجموعتك :

اولاً: بيني أهم الأساليب التي يمكن ان تساهم في اثارة انتباه الطلاب وجذبهم نحو الدرس.

ثانياً: اشركي مع افراد مجموعتك في كتابة ما لا يقل عن (20) كلمة او عبارة تعزيز إيجابي للطلاب. ثم حددي موقفاً تستخدمين فيها ست من العبارات التي كتبتها .


ثالثاً: قارني بين دور كلاً من المثبرات والمعززات في إدارة بيئة التعلم.

أولاً: الأساليب :
ثانياً: عبارات التعزيز الإيجابي:

م	العبارات	مثال للموقف الذي تستخدم فيه
1		
2		
3		
4		
5		
6		

فيديو تدريبي





إذا فشلت في رفع أحد
لمستوى أخلاقك
فلا تدعه ينجح في إنزالك
لمستوى أخلاقه

النشاط الأول: فردي (5د)

أختي المتدربة ، أمامك جدول التعلم دوني فيه ما ترينه
وفق العنوان المحدد من خلال المعارف والمفاهيم التي
تم طرحها في اليوم التدريبي الأول ثم ثبتيه على اللوح



مهم	أثار فضولي	فهمت	تعلمت



اليوم لتتاني الجلسة الأولى المشكلات الصفية

المعلم ذو التفكير التجريدي المنخفض يتسم بما يلي:

- 1) صعوبة في تحديد المشكلة.
- 2) يستجيب للمشكلة بعدد محدود من الخيارات، وبشكل: «روتيني» رتيب.
- 3) يرغب في الحصول على توجيهات مباشرة من الآخرين (مشرف أو زميل).
- 4) يعاني من صعوبات في إدارة الصف.
- 5) يعاني من نقص في عدد أساليب التدريس التي يستخدمها.
- 6) لا يملك الإحساس بالأمن الوظيفي.
- 7) لا يتسم بالمرونة، فهو يسير وفق نظام ثابت.
- 8) لا يملك القدرة على التعايش مع ضغوط العمل.
- 9) يتشبث بتطبيق النظام بأسلوب جامد

المعلم ذو التفكير التجريدي المتوسط يتسم بما يلي:

- 1) يمتلك القدرة على تحديد المشكلة.
- 2) يستجيب للمشكلة حين تواجهه بواحد أو اثنين من الخيارات المناسبة لحل المشكلة.
- 3) يواجه صعوبة في وضع خطة شاملة واضحة المعالم لحل مشكلته.
- 4) يرغب في حل مشكلته بنفسه.
- 5) يطلب مساعدة الآخرين (كالمشرف التربوي مثلاً)، بعد المحاولة والتفكير في كيفية التغلب على مشكلته.
- 6) يتقبل الاقتراحات بصدر رحب.
- 7) يعطي قيمة كبيرة للعملية التعاونية داخل حجرة الصف والمدرسة.
- 8) ثقته بنفسه وإحساسه بالأمن الوظيفي أفضل من المعلم ذو التفكير التجريدي المنخفض.

المعلم ذو التفكير التجريدي العالي يتسم بما يلي:

- (1) بمقدوره تحديد المشكلة بشكل واضح، ومن عدة جوانب.
- (2) يستجيب للمشكلة بخيارات وطرق عدة.
- (3) بمقدوره وضع تصور شامل لحل المشكلة.
- (4) يمكنه اختيار أفضل البدائل في حل مشكلته.
- (5) يتمتع بتفكير مبدع وغير معتمد على الآخرين.
- (6) يعتبر الطالب هو محور العملية التعليمية.
- (7) يعد قائداً تربوياً غير رسمي في مدرسته وبين رفاقه.
- (8) يحب عمله ويبيد مرونة كبيرة في تعاونه مع الآخرين.
- (9) يثق بنفسه وقدرته بعد ثقته بالله تعالى .
- (10) الجو الاجتماعي والنفسي العام داخل فصله مريح.



عبري عن الصورة التي أمامك

عزيزتي المتدربة:

فيديو تدريبي



العوامل المؤثرة في إدارة الصف



المثقفون يحلون المشاكل بعد وقوعها
والعابرة يسعون لمنعها قبل أن تبدأ



العوامل المؤثرة في إدارة الصف :

يمكن تقسيم العوامل التي تؤثر في إدارة الصف إلى خمسة أقسام عامة وهي :

الجو المادي والعاطفي والاجتماعي
السائد داخل حجرة الصف .

مشاركة التلاميذ في إدارة الصف .

التفاعل بين أطراف العملية التعليمية /
التعلمية .

التماسك بين أطراف الموقف
التدريسي .

متطلبات العمل (الهدف) داخل
حجرة الصف .

المشكلات الصفية أسبابها والوقاية منها

:

المعلم وسلوكه المتمثل في
الآتي:

أسلوب الإدارة المتبع في الصف (تسلطي ، تسيبي).

كثرة الحركة والتجوال بين الطلبة والإنشغال بالأحداث الجانبية.

خروج المعلم من الصف في أثناء الدرس.

الحساسية المفرطة من المعلم إتجاه بعض التصرفات .

غضب المعلم، وعدم اتزانه العاطفي.

المشكلات الصفية أسبابها والوقاية منها

:

الإحباط والتوتر ومن أسبابه:

تحديد معايير للسلوك يصعب التقيد بها.

زيادة كمية المادة التي تقدم للطلبة في الحصة الواحدة.

سرعة المعلم في الحديث وتقديم المادة.

المشكلات الصفية أسبابها والوقاية منها

:

الطالب وما يتصل به نحو:

شعور الطالب بعدم ملاءمة الأنشطة لقدراته.

يأس الطالب من النجاح.

شعور الطالب بيبغض المعلم له وعدم الإهتمام به.

الوضع الإقتصادي للطالب وأسرته.

المشكلات الصفية أسبابها والوقاية منها

:

الإحباط والتوتر ومن أسبابه:

رتابة الأنشطة التي يقدمها المعلم وعدم تنوعها.

فشل المعلم في إثارة دافعية الطلبة نحو التعلم.

عدم إقتناع المعلم بأهمية المادة التي يدرسونها.

رغبة الطلبة في جذب إنتباه الآخرين لهم تدفعهم إلى السلوك المنحرف.

المشكلات الصفية أسبابها والوقاية منها

:

الطالب وما يتصل به نحو:

عدم رغبة الطالب في التعلم.

تششت إنتباه الطالب.

الإنطواء والعزلة والخجل والمعاناة من صعوبات.

تأثر الطالب بسلوك الآخرين المنحرف.

المشكلات الصفية أسبابها والوقاية منها

:

المعّم وسلوكه المتمثل في الآتي:

أخطاء المعّم في الكلام والكتابة.

عدم عدالة المعّم في التعامل مع الطلبة.

عدم التحضير الجيد للدرس والتخطيط له.

إستعمال العقاب في غير موضعه والتهديد والسخرية.



اليوم لتاني

الجلسة الثانية

القواعد والإجراءات

أساليب معالجة المشكلات الصفية :



أساليب الوقاية من المشكلات الصفية



حيث أن أسهل المشاكل السلوكية التي يتعامل معها هي التي لا تحدث وهي التي يمكن تجنبها بوضع قواعد للنظام الصفّي وصياغة تعليمات صفية وجعل الطلاب مندمجين بأعمال مفيدة واستخدام تقنيات مختلفة . ويمكن تقليل التعب بإعطاء فترة راحة قصيرة تتخلل الأنشطة التعليمية وتفيد النشاطات وتحديد الأوقات المناسبة من اليوم الدراسي لإعطاء التعيينات الصعبة مثل أوقات الصباح حيث يكون الطلاب مستعدين لذلك .

أساليب الوقاية من المشكلات الصفية

مدح السلوك غير المنسجم مع السلوك السيئ :

حيث يمدح الطلاب على السلوكيات المرغوبة لإيقاف السلوك الذي لا ينسجم مع سلوكيات الطالب الجيدة مثل مدح المعلم للطلاب الذين يجلسون في مقاعدهم أثناء الاستجابة لسؤال ما. و يجيبون عندما يؤذن لهم .

المشكلات الصفية أسبابها والوقاية منها

:

استخدام التلميحات غير اللفظية :

وذلك باستخدام النظر إلى الطلاب المنشغلين بالحديث مع بعضهم أو التريبت على الكتف أو التحرك نحو الطالب المخل بالنظام .

أساليب الوقاية من المشكلات الصفية

التذكير اللفظي البسيط :

إذا لم يجد التلميذ لدى طالب ما ولم يوقف سلوكه المخل بالنظام فإن استخدام تذكيرات لفظية يمكن أن تعيده للمسار الصحيح والانتظام مع زملائه في إكمال النشاط ، وينبغي أن يركز المعلم على السلوك وليس على الطالب .

شكرا لجميع المشاركين



رقم النشاط	نوع النشاط	أسلوب تنفيذه	الزمن الفعلي	متطلبات النشاط
1/1/2	فردى	تمثىل	20د	ورقة النشاط
الهدف من النشاط: أن تبين المتدربة دور كلاً التهيئة والغلق فى إدارة بيئة التعلم.				

عزىزتى المتدربة / بالرجوع الى النشرة المعرفية (1/1 /2) ، وبالتعاون مع افراد مجموعتك ومن خلال خبراتك:

- 1- حددي أى الأوقات التى تكثر فيها المشكلات وتعيق إدارة المعلم لبيئة التعلم (أول الدرس - وسطه - اخره)
- 2- بينى أهمية كلاً من التهيئة للدرس وغلقه فى إدارة بيئة التعلم.
- 3- اختارى درساً من المقرر الذى تدرسيه وقدمى تهيئة وغلقاً تبينى من خلالهما اهميتهما فى التقليل من مشكلات إدارة بيئة التعلم.

رقم النشاط	نوع النشاط	أسلوب تنفيذه	الزمن الفعلي	متطلبات النشاط
2/1/2	فردى	ورقة عمل	20د	ورقة النشاط
الهدف من النشاط: أن تبين المتدربة أهم مصادر مشكلات بيئة التعلم وأسبابها .				

اكتى المتدربة / بالتعاون مع افراد مجموعتك اكملى الجدول التالى :

شعور المعلم تجاهه	أنماط من السلوكيات الغير مقبولة	هدف سلوك الطالب
يشعر المعلم بالضيق		جذب الانتباه
يشعر المعلم بالتهديد		يبحث عن السلطة
يشعر المعلم بأنه اوذى		الانتقام والكراهية
يشعر المعلم بالضيق		يظهر عدم كفاءته
يشعر المعلم بالانزعاج		التقليد

رقم النشاط	نوع النشاط	أسلوب تنفيذه	الزمن الفعلي	متطلبات النشاط
3/1/2	جماعي	ورشة عمل	20د	ورقة النشاط
الهدف من النشاط: أن تقترح المتدربة أفضل الإجراءات لمعالجة مشكلات بيئات التعلم .				

تتعدد المشكلات الطلابية داخل بيئة التعلم وحيث ان تلك المشكلات من اكثر المعوقات التي تعيق العملية التعليمية والتربوية ، لذا نأمل منك أختي المتدربة أن تكمل الجدول التالي مختارة أكثر المشكلات انتشاراً في بيئة التعلم، وأفضل الإجراءات المناسبة لحلها.

م	سلوك الطالب	الأسباب والدوافع	الاجراء المناسب من قبل المعلم
1	يتجاهل الطالب أوامر المعلم بالجلوس ويبقى واقفاً		
2	يجلس الطالب بطريقة غريبة ومستفزة		
3	يتلفظ الطالب على زملائه وينتقدهم بقسوة بشكل متكرر		
4	يلق الطالب بتعليقات ساخرة على حديث المعلم		
5	يتلف الطالب بعض الأشياء في المعامل		
6			

رقم النشاط	نوع النشاط	أسلوب تنفيذه	الزمن الفعلي	متطلبات النشاط
4/1/2	جماعي	حلقة نقاش	15د	المجموعة على شكل ورقة النشاط
الهدف من النشاط: أن تبين المتدربة متى تكون المعلمة مصدراً لمشكلات بيئة التعلم.				

- احياناً يكون المعلم هو السبب في حدوث المشكلات في بيئات التعلم ، من خلال مجموعة من السلوكيات أو التنظيمات التي يتبعها ، ناقشي مع مجموعتك :
- ماهي السلوكيات التي قد يقوم بها المعلم وتسبب مشكلات في بيئات التعلم.
 - اقرئي النشرة المعرفية الخاصة بالمعلم داخل بيئة التعلم ، ثم اعدى الإجابة مرة أخرى.
 - قارني بين الاجابتين.

سلوكيات المعلم التي تسبب مشكلات في بيئات التعلم	م
	1
	2
	3

رقم النشاط	نوع النشاط	أسلوب تنفيذه	الزمن الفعلي	متطلبات النشاط
5/1/2	جماعي	ورشة عمل	20د	ورقة النشاط
الهدف من النشاط: أن تربط المتدربة بين حاجات المتعلمين وإدارة بيئة التعلم.				

لمراعاة الحاجات النفسية ودورها في القضاء على مشكلات بيئة التعلم ، فالإدارة الجيدة لبيئة التعلم تتطلب العناية باحتياجات الطلاب ، بالتعاون مع افراد مجموعتك ، اقترحي مزيداً من التوصيات تبيني من خلالها كيف يمكن للمعلم ان يراعي تلك الاحتياجات .

التوصيات	المجال
1- استخدام النبرات الصوتية الحانية. 2-... 3-...	الحاجة الى الطمأنينة
1- عدم استخدام التهديد والوعيد. 2-... 3-...	الحاجة الى الأمن
1- صناعة روابط اجتماعية مشتركة. 2-... 3-...	الحاجة الى الانتماء
1- الاهتمام بما يهم الطالب. 2-... 3-...	الحاجة الى الحب
1- عدم تقبل الفوضى والمحافظة على النظام. 2-... 3-...	الحاجة الى الضبط
1- استخدام أسماء الطلاب . 2-... 3-...	الحاجة الى التقدير



رقم النشاط	نوع النشاط	أسلوب تنفيذه	الزمن الفعلي	متطلبات النشاط
1/2/2	فردى - جماعى	مناقشة	20د	ورقة النشاط
الهدف من النشاط: أن تستنتج المتدربة أهم الأساليب التي تقي من حدوث المشكلات في بيئة التعلم.				

اختي المتدربة:

ينشغل الكثير من المعلمين بمعالجة المشكلات داخل البيئة التعليمية ، وربما وضع حلولاً لا يستجيب لها الطلاب ، بالتعاون مع أفراد مجموعتك ، اقترحي أهم الأساليب التي تقي من حدوث المشكلات التي تحدث داخل بيئات التعلم قبل وقوعها . مستفيدة من النشرة المعرفية (1 / 2 / 2)

.....

.....

.....

.....

.....

رقم النشاط	نوع النشاط	أسلوب تنفيذه	الزمن الفعلي	متطلبات النشاط
2/2/2	جماعي	ورشة عمل	20د	ورقة النشاط
الهدف من النشاط: أن تقترح المتدربة حلولاً بديلة في إدارة بيئة التعلم.				

اختي المتدربة :

وضعت مجموعة من العوامل التي تحد من حدوث مشكلات تعيق التعلم ، ومع ذلك لا يزال هناك بعض المشكلات التي تحدث ، بالتعاون مع افراد مجموعتك ومستفيدة من النشرة المعرفية (2/2/2) ناقشي كيفية معالجة المشكلات المستمرة بالرغم ما اتخذته من إجراءات.

.....

.....

.....

.....

.....

.....

رقم النشاط	نوع النشاط	أسلوب تنفيذه	الزمن الفعلي	متطلبات النشاط
3/2/2	فردى	ورقة عمل	20د	ورقة النشاط
الهدف من النشاط: أن تستنتج المتدربة معايير اختيار الأسلوب المناسب لمعالجة مشكلات بيئة التعلم.				

اختي المتدربة:

ما يكون مناسباً من الأساليب لبيئة تعليمية قد لا يكون مناسباً لبيئة أخرى ، وكذلك بالنسبة للطلاب والوقت ، .. مستفيدة من النشرة المعرفية (3/ 2/2) ، وبالتعاون مع افراد مجموعتك ، وبحسب المرحلة التي تعملين بها ، استنتجي عدداً من الحوافز الممتعة او المؤلمة التي يمكن استخدامها مع الطالبات وفق الجدول التالي :

م	المتعة	الألم
المرحلة الابتدائية		
المرحلة المتوسطة		
المرحلة الثانوية		

رقم النشاط	نوع النشاط	أسلوب تنفيذه	الزمن الفعلي	متطلبات النشاط
5/2/2	جماعي	ورشة عمل	30د	ورقة النشاط
الهدف من النشاط: أن تطبق المتدربة مهارات إدارة بيئة التعلم على درس من المقرر الذي يدرسه.				

اختي المتدربة :

بالتعاون مع افراد مجموعتك، اختاري درساً من دروس المقرر الذي تدرسيه ، ثم قدميه لبقية المجموعات ،مراعية فيه كل ما تعلمته في الدورة من تهيئة وخلق وأساليب التواصل اللفظي والغير لفظي و وضع القوانين المنظمة لبيئة التعلم وأساليب معالجة المشكلات التي تحدث داخل بيئة التعلم.

- بعد تقديم الدرس: يطلب من كل مجموعة ترشيح متدربة ، تتقدم الى المنصة ، ويصطف المرشحات بجوار بعضهن ويقدمن ملخصاً لما تعلمنه من الدورة التدريبية.