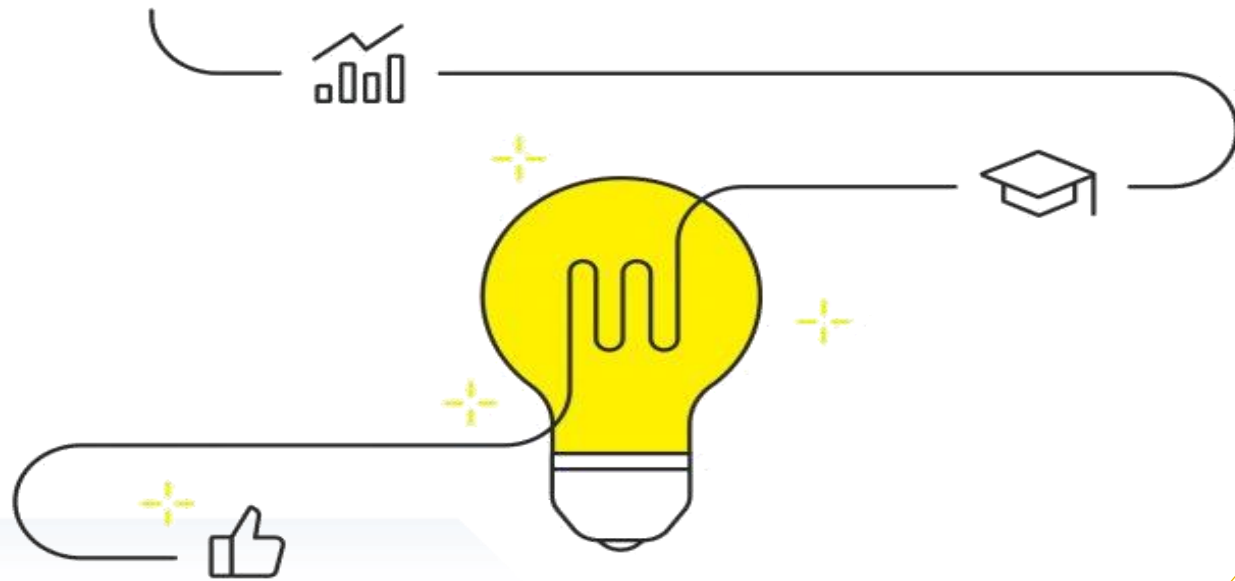


التفذية

الراجعة



التغذية الراجعة

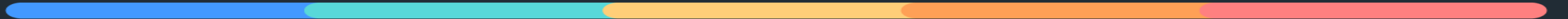


بِسْمِ اللَّهِ الرَّحْمَنِ الرَّحِيمِ

البرنامج التدريبي

التغذية الراجعة

إعداد وتنفيذ:
د. ليلى محمد الشمري
مشرفة وحدة تطوير المدارس



صباح الخير

اللهم صبحنا بما يسرنا

وكف عنا ما يضرنا

ويسر لنا دربنا

ونور بنورك يومنا

ala'a nazmi abu ras

ala'a nazmi abu ras

تعارف



هدف البرنامج التدريبي:

المتعلقة بالتغذية الراجعة وتوظيف

الكساب المتدربات المعارف والمهارات
نتائجها لتحسين وتطوير عمليتي التعليم والتعلم.

الأهداف التفصيلية :

- معرفة مفهوم التغذية الراجعة
- معرفة أنواع التغذية الراجعة و تطبيقاتها
- تحديد دور المعلمة و الطالبة في عملية التغذية الراجعة في إطار الفكر التربوي الحديث
- التمكن من إستراتيجيات التغذية الراجعة
- التمكن من تصميم التغذية الراجعة الفاعلة
- التعرف بخصائص التغذية الراجعة الناجحة
- تنمية مهارات تقديم التغذية الراجعة
- تعزيز القدرة على مساعدة الطالبات لتحقيق التعلم المنشود في ضوء مؤشرات الأداء المطلوبة .
- تطوير وتعزيز قدرة الطالب على التقويم الذاتي



مدرة البرنامج التدریبي

یومان تدریبية

بمعدل ١ ساعات تدریبية



احترام الرئي الاخر

الوصول بالوقت
المحدود

الإصغاء
النشط

قواعد عامة للمتدربات :

إخلاق المهنة
الكلية

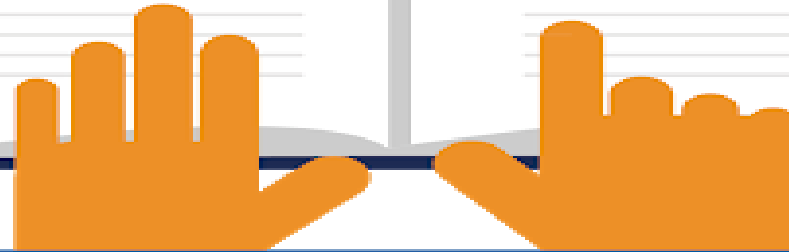
الالتزام بمواعيد
الورشة

تحفيز أفراد مجموعتك على المشاركة في
الأنشطة بقوي فرص النجاح لديكم

عدم مقاطعة المتحدث

التعبير عن الرئي الشخصي

انتقال أثر التدريب و تطبيقه في
البيئة العملية وليد نجاحه



خطة البرنامج التدريبي ..

الموضوع

اليوم

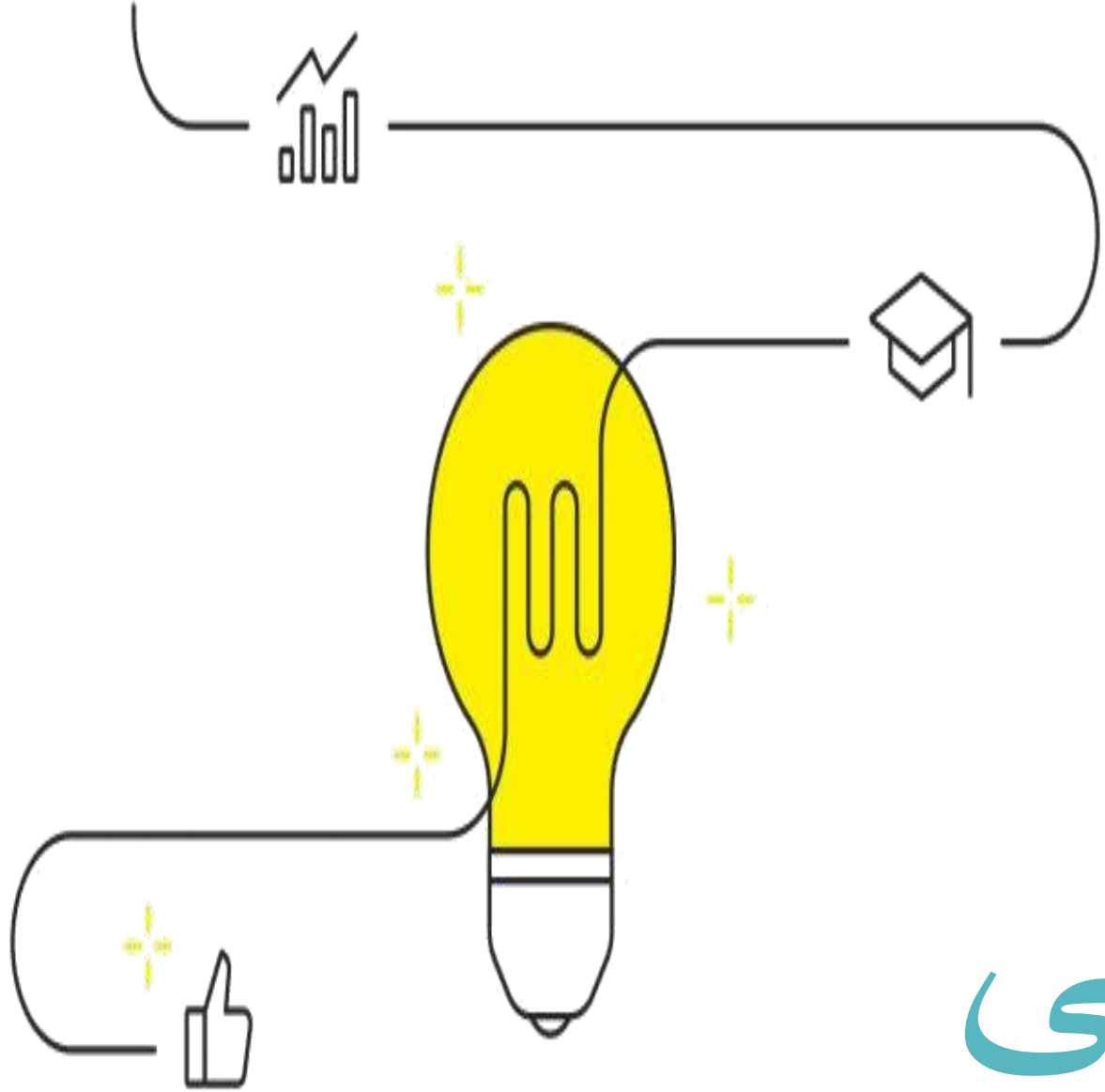
- مفهوم التغذية الراجعة
- مصادر التغذية الراجعة
- أهداف التغذية الراجعة
- الظروف المؤثرة على نجاح التغذية الراجعة
- أنواع التغذية الراجعة
- الكفايات التي يحتاجها المعلم لتقديم التغذية الراجعة
- تحديد نقاط القوة والضعف لأنواع التغذية الراجعة .
- التخطيط للتغذية الراجعة
- صفات التغذية الراجعة الناجحة
- إدارة المشاعر للطلاب وارتباطها بالتغذية الراجعة
- التغذية الراجعة المقدمة من الطالب و أثرها على المعلم
- أهداف التعلم وارتباطها بالتغذية الراجعة
- تطبيقات على أنواع التغذية الراجعة

اليوم الأول

اليوم الثاني

اليوم الأول

الجلسة الأولى



اليوم الأول – الجلسة الأولى:



المدة	الموضوع
١٥	التعارف
١٥	مفهوم التغذية الراجعة
١٥	مصادر التغذية الراجعة
١٥	أهمية التغذية الراجعة
٣٠	الظروف المؤثرة على نجاح التغذية الراجعة
٣٠	الكفايات التي يحتاجها المعلم لتقديم التغذية الراجعة

أهداف الجلسة

• يتوقع من المتدربة في نهاية الجلسة أن تكون قادرة على:

- توضيح مفهوم التغذية الراجعة
- تحديد مصادر التغذية الراجعة ومدى أهميتها.
- معرفة الظروف المؤثرة على نجاح التغذية الراجعة
- معرفة كفايات المعلم لتقديم التغذية الراجعة

نشاط رقم (١ / ١ / ١)

الهدف: التعرف على الفروق بين المصطلحات الهامة
نوع النشاط : جماعي
الزمن : ١٥ دقيقة

❖ بالتعاون مع زملائك في المجموعة صُغ تعاريفاً من وجهة نظرك للمفاهيم التالية، مع طرح مثال:

المفهوم	التعريف	مثال
نواتج التعلم		
المحكات		
التقويم التقليدي		
التقويم الواقعي (الحقيقي)		
التغذية الراجعة		



هدف النشاط : معرفة ماهية التغذية الراجعة

اقرئي عبارات المعلمة التالية و ضعي حرف (ت) مقابل العبارات التي تعتقدن أنها تغذية راجعة ، ثم حدوي العمل الذي اتبعته التغذية الراجعة .

- ١- لقد قمتن بعمل رائع في إعداد تقرير عن (الحياة البرية في الصحراء) في إيجاه حقائق مهمة عن الحيوانات الصغيرة . العمل
- ٢- إنكن مزعجات أسمع أصواتا عالية
- ٣- تذكرن أن الصور يجب أن ترسم باليد وأن تلون بأقلام الرصاص
- ٤- اليوم لم نتعلم أكثر عن الكسور
- ٥- الخطوة التالية التي يجب عليكن القيام بها هي تصحيح النصوص وإضافة الصور
- ٦- إجابة فاطمة رائعة
- ٧- هل يمكنكن أن تستخدمن دوائركن لتبين لي ربع دائرة باللون الأزرق
- ٨- تحتاج بعض مجموعات أن يخرجن الدوائر بسرعة أكثر لأنهن يجعلن بقية المجموعات ينتظرنكم



► المصطلح الشائع قبل هو
«معرفة النتائج»

► وضع روبرت واينز عام
1948م مصطلح «التغذية
الراجعة» ليكون بديلاً لمصطلح
معرفة النتائج.

تعريف التغذية الراجعة



► هي تلك المعلومات التي تعطى للفرد عقب إجابته.

► هي عبارة عن إعلان المتعلم بنتيجة تعلمه, صح أو خطأ, سلبي أو ايجاباً.

ويجب أن تكون التغذية الراجعة بعد السؤال؟
حتى لا يؤثر ذلك على دافعية المتعلم للتعلم.

التغذية الراجعة كونها صورة للتفاعل :

• التغذية الراجعة تفاعل بين المشيرات و الاستجابات أي بين التوجهات المتعلقة بالأداء والأداء الذي يقوم به المتعلم ، وهذا التفاعل يؤدي إلى إعادة توجيه المتعلم نحو أداءه لتحقيق الأهداف المرجوة .

التغذية الراجعة كونها صورة تقويم :

• التغذية الراجعة من خلال الوظيفة التقويمية التي تؤدها، تقوم السلوك عند المتعلم مما يساعد على تعديل الخطأ الذي وقع فيه.

مفردات مصطلح التغذية الراجعة

نشاط : حلي مصطلح : FEED BACK

Frame
Evidence
Effect
Diagnosis

التأثير
التشخيص

Be honest and sensitive
Actions - not the person
Confidentiality
Keep it short

التأثير
الأولية

أن نكون صادقين وبأبغى الدقة
الإجراءات وليس الشخص
السرية
مراعاة الإيجاز

تعريف التغذية الراجعة:

- التغذية الراجعة هي إعلام الطالب نتيجة تعلمه من خلال تزويده بمعلومات عن سير أدائه بشكل مستمر ، لمساعدته في تثبيت ذلك الأداء ، إذا كان يسير في الاتجاه الصحيح ، أو تعديله إذا كان بحاجة إلى تعديل .

العناصر الأساسية للتغذية الراجعة :

- الناتج: يجب أن يكون الطالب قد أنتج شيئاً (إجابة على أسئلة صفية – إنجاز مهمة أو إثبات ...)
- البيئة: يحدث الناتج في بيئة تعكس معلومات في الصف و المعلم الذي يوجه الانتباه نحو المعلومات المنعكسة
- المعلومات: وتكون مرتبطة بالناتج ويمكن استقبالها و فهمها
- التأثير: تفسير الطالب للمعطى واستخدامه لتعديل الناتج

مثال:

تحل طالبة مسألة رياضية (ناتج) تخبرها المعلمة أن إجابتها صحيحة (معلومات) ثم في الاختبار ستحل طالبة مسألة مشابهة بنفس طريقة الحل الصحيحة السابقة (التأثير)

أهم مصادر التغذية الراجعة:

الأهل

الطالب نفسه

الكتاب العلمي
أو مرجع علمي

الزملاء

المعلم إما شخصياً أو من خلال أدوات
التقويم الصفّي الواقعي واستراتيجياته



الهدف من النشاط : تحديد تأثير التغذية الراجعة

حدوي تأثير التغذية الراجعة في العبارات التالية :

- ١- أثنت المعلمة على جهد الطالبة لذلك استمرت الطالبة في العمل و محاولة الإيجاز بالرغم من صعوبة المسألة.....
- ٢- لاحظت المعلمة أن خط عدد كبير من الطالبات غير مقروء لذا قامت بعرض كيفية مسك القلم و تحريك اليد الصحيح للتحسين.....
- ٣- أشارت المعلمة إلى حرف معين و طلبت من الطالبات أن يذكرن صوته و عندما نطقت الطالبة الصوت الصحيح للحرف ، أومأت المعلمة برأسها و انتقلت للحرف التالي.....

١٥ دقائق



عصف ذهني



نشاط جماعي



نشاط ١/١/٤



وضحي كيف تؤثر التغذية الراجعة على تحسين تعلم الطلاب .

التغذية الراجعة عبارة عن معلومات وهي:

- ١- تعزيز العمل (تعلم الطالب أو المنتج) مؤكدة للصحة أو الخطأ .
- ٢- تقدم معلومات يمكن أن نستخدمها لتعديل أو تصحيح العمل .
- ٣- تعزيز المشاعر سواء السرور أو الامتناع من العمل (ثناء أو عدم قبول .

الوحدة الخامسة

التغذية الراجعة

<https://www.youtube.com/watch?v=wgtJJO7emKo>

من خلال متابعة الفيديو أجيب عن الأسئلة التالية :

س ١ أين تكمن أهمية التغذية الراجعة؟

س ٢ ما هي أبرز تقنيات التغذية الراجعة المذكورة في المقطع ؟

ما الأمور التي يجب عملها أو تجنبها عند تقديم التغذية

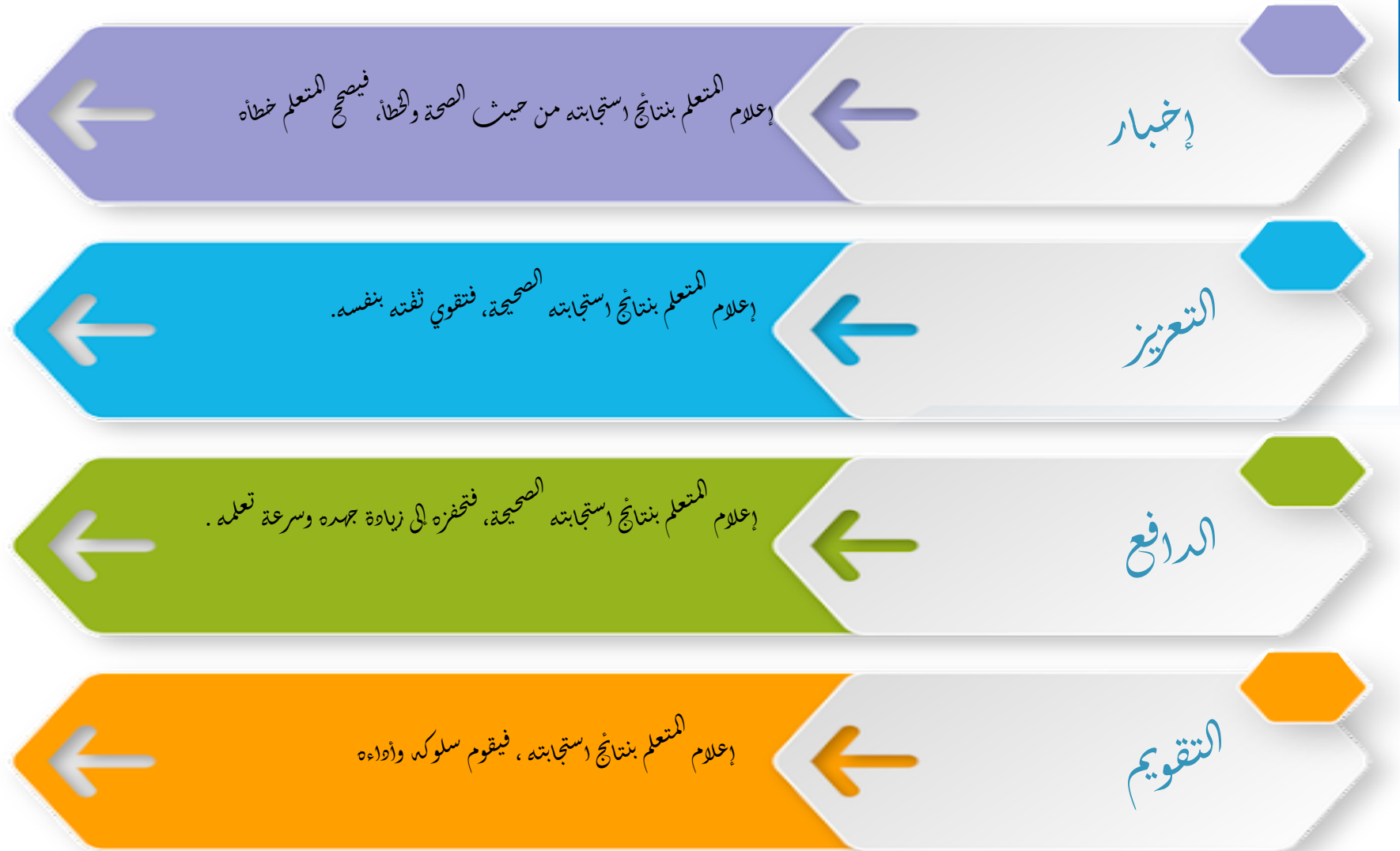
الراجعة ؟

ما الأسئلة التي تساعد المعلم لتقديم تغذية راجعة مفيدة

للطلاب ؟

أهمية التغذية الراجعة :

للتغذية الراجعة علاقة وثيقة بموضوعات التلاؤم، والتكيف، والتعليم والاتصال، وغيرها من النشاطات الموجهة بشكل ذاتي.



١٠ دقائق



عصف ذهني



نشاط جماعي



نشاط ١/١/٦



الهدف من النشاط: معرفة الظروف المؤثرة على نجاح التغذية الراجعة

من خلال قراءة النشرة المعرفية استنتج أهم العوامل المؤثرة على تقديم التغذية الراجعة.

تعقيد البيئة المثيرة .

صعوبة العمل .

معرفة الهدف ، الشعور بالثقة و الاعتقاد بأن أعمال الفرد تؤثر على النتائج .

مدى الفورية في تقديم التغذية الراجعة .

الاتساق في تقديم التغذية الراجعة .

**الظروف التي تؤثر على
استقبال
الطالب للتغذية
الراجعة :**

ما هو دور المعلم في إدارة الظروف التي تؤثر على التغذية الراجعة ؟

- ١- التأكد من استيعاب الطلاب لمعلومات التغذية الراجعة
- ٢- التأكد من أن الطلاب يفهمون العلاقة بين أعمالهم و معلومات التغذية الراجعة
- ٣- التأكد من إعلام الطالبة بالهدف و الغاية من تعلم الدرس مع ربطه بأهداف التعلم الأساسية للوحدة أو المقرر في حياته الواقعية و المستقبلية
- ٤- توضيح معايير قياس الأداء من خلال سلم التقدير اللفظي و أدلة تقدم تعلم الطلاب
- ٥- الاتساق و الفورية في تقديم التغذية الراجعة
- ٦- تحليل و توضيح المهام التي تركز عليها معلومات التغذية الراجعة

كفايات المعلم لتقديم تغذية راجعة ناجحة :



كفايات معرفية :

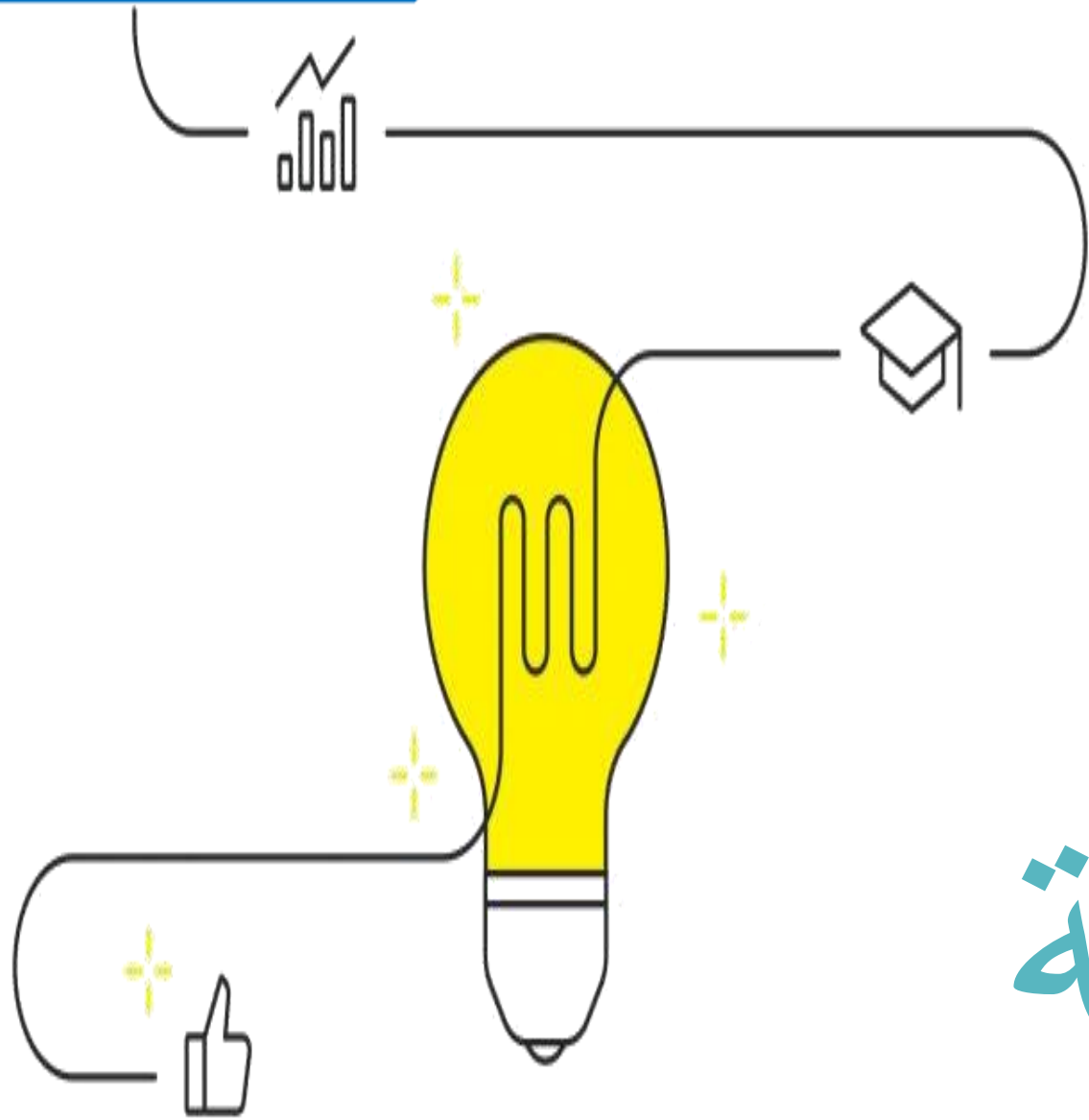
- ١- معرفة فلسفة التربية و التعليم وأهدافها واستراتيجياتها.
- ٢- القدرة على تحديد هدف التغذية الراجعة بوضوح.
- ٣- القدرة على جمع البيانات ، وتحليلها وتفسيرها .
- ٤- القدرة على تنوع استراتيجيات التغذية الراجعة ، وأدواته .
- ٥- الاستفادة من نتائج التقويم ، وتوظيفها لتقديم التغذية الراجعة لمعالجة نقاط الضعف وإثراء نقاط القوة .
- ٦- معرفة محتوى المناهج والكتب المدرسية المقررة للمبحث الذي يدرسه ، وأهدافها.
- ٧- معرفة حقوقه وواجباته .
- ٨- معرفة أنواع التغذية الراجعة وتحديد نتائج تعلم الطلبة .
- القدرة على بناء الاختبارات وتحليلها، وتقديم التغذية الراجعة

كفايات شخصية :

- العدالة في تقديم التغذية الراجعة ، وعدم التحيز .
- القدرة على التركيز على التقويم الذاتي.
- القدرة على التعامل مع المشكلات ، واقتراح الحلول المناسبة .
- مواكبة التطورات والتغيرات في مجال تخصصه ومهنته، والقدرة على التكيف معها
- القدرة على تقديم التغذية الراجعة للمتعلمين بأسلوب ودي .
- القدرة على إشراك الطلبة عند اختيار أدوات ومعايير التقويم والاتفاق عليها
- القدرة على تطبيق مهارات التقويم في مواقف صفية مختلفة .
- القدرة على توظيف التكنولوجيا في التقويم .

استراحة





اليوم الأول

الجلسة الثانية

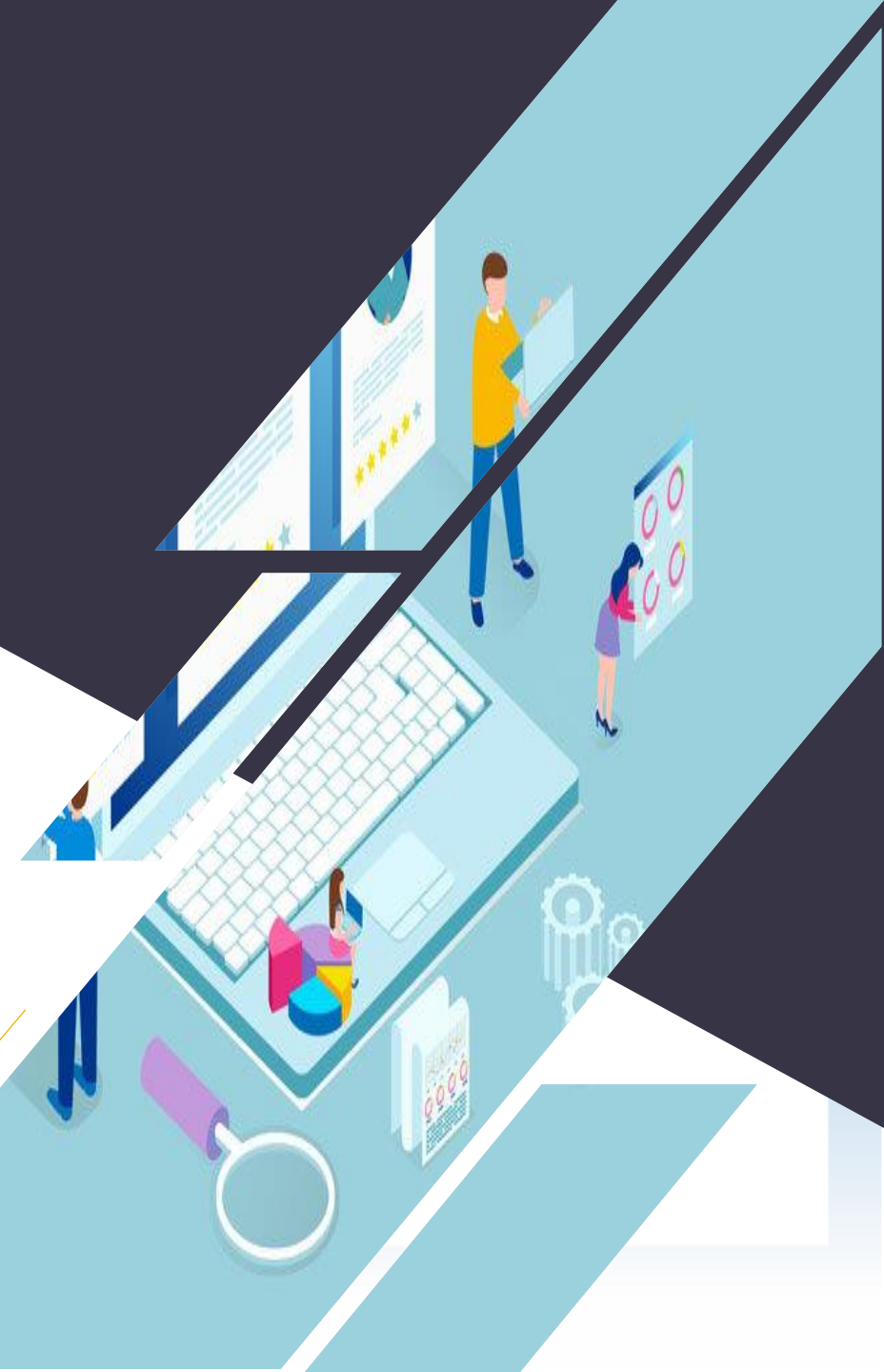
اليوم الأول – جلسة الثانية :



المدة	الموضوع
٥٢٠	أهداف التغذية الراجعة
٥٢٠	أنواع التغذية الراجعة
٥١٥	أخطاء عند تنفيذ أنواع التغذية الراجعة

أهداف الجلسة

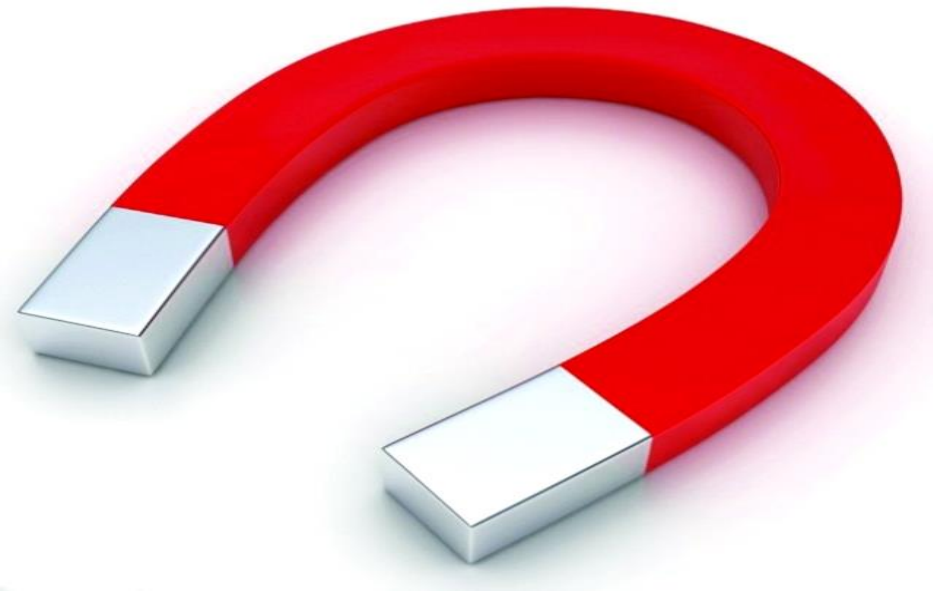
- يتوقع من المتدربة في نهاية الجلسة أن تكون قادرة على:
- معرفة أنواع التغذية الراجعة
- تحديد الأخطاء عند تنفيذ التغذية الراجعة
- معرفة أهداف التغذية الراجعة



أهداف التغذية الراجعة :

تهدف التغذية الراجعة إما تغيير المعرفة أو المشاعر و السلوك لتحقيق
أهداف التعلم

نشاط : أوجدني علاقة بين المرآة و المغناطيس و بين التغذية الراجعة



١٠ دقائق



عصف ذهني



نشاط جماعي



نشاط ٢/١/١



• من خلال قراءة النشرة التالية وضحى مدى ارتباط التغذية الراجعة بأهداف التعلم

التغذية الراجعة تنمي عملية تحديد الطلاب لأهداف التعلم من خلال :

- التركيز على ١-الأهداف الأدائية ٢- الأهداف الإتقانية
- تعليم الطلاب الاهتمام بالأهداف الإتقانية و تحديدها بشكل جيد من خلال التغذية الراجعة التي تربطهم بأهداف التعلم الأساسية و استخدام لغة تصف ما هم عليه و ما يجب أن يتعلموه و تساعدهم في تقويم تقدمهم نحو أهداف التعلم الأساسية
- تغذية التقدم في تعلم الطلاب يعلمهم اكتشاف التحديات و اتخاذ خطوات لمواجهةها لزيادة الفهم و المهارة و تحسين الأداء و تعمل على تنمية مشاعرهم بالكفاءة الذاتية من خلال التقويم الذاتي .



أوجه الفهم الستة

معناه	وجه الفهم
يوضح كيف تعمل الأشياء ، وما تشير إليه ضمنا، ومواقع ارتباطها وسبب حدوثها، ويقدم تفسيرات مبررة ومنظمة للظواهر والحقائق والبيانات وقيم علاقات واعية متبصرة ، ويقدم أمثلة أو شروحات مفيدة تدعم استنتاجه.	الشرح Explain
يفسر ما فهمه بسرد قصص ذات معنى وتقديم ترجمات مناسبة، وتقديم بعد شخصي أو تاريخي للأفكار والأحداث ، مستخدما لغته الخاصة لتسهيل الوصول للفهم من خلال الصور والحكايات والقياس والنماذج.	التفسير interpret
يستخدم ما يعرفه بطريقة فاعلة في سياقات مختلفة (العمل العملي مع ما تعلمه)	التطبيق apply
القدرة على رؤية وسماع وجهات النظر المختلفة للآخرين بما يمكنه من رؤية الصورة الكلية بحيث يستطيع فهم وجهات نظر مختلفة ويوضح الجانب الآخر من المسألة ويدرك الافتراضات الأساسية ويتخذ موقفا نقديا.	المنظور / وجهة النظر perspective
القدرة على أن يضع نفسه مكان الآخر ، ويتعد عن استجابته وردوده لتفهم الآخر.	التعاطف empathize
معرفته لمواطن جهله ، ومعرفة أن نمط تفكيره وسلوكه تؤثر على فهمه إيجابا وسلبا، ويظهر وعيا فوق معرفي ويدرك النمط الشخصي والتعزيز والاسقاطات وعادات العقل التي تعيق الفهم ، ويعي مالا يفهمه الآخر ، ويتأمل في معنى التعلم والخبرة في البحث عن النقاط العمياء.	المعرفة الذاتية self-knowledge

إدارة المشاعر للطلاب وارتباطها بالتغذية الراجعة:

تؤثر التغذية الراجعة على المعرفة و المشاعر (الاتجاهات ، العواطف ، الأحاسيس) و تستطيع المعلمة صياغة جملة التغذية الراجعة بحيث تخاطب المشاعر بشكل أساسي لأنها تحفز و تؤثر على أداء العمل و مقدار اتجاه الطلاب .

اقرئي العبارات التالية و حدوي أيهما تخاطب المشاعر بشكل مباشر و أيهما تخاطب المعرفة ؟

(أ) يبدو أننا نسينا القانون الصفي المتمثل برفع أيدينا قبل التحدث و نتيجة لذلك لا نتاح الفرصة العادلة لبعض الطالبات لكي يجبن

(ب) فاطمة ، لقد فعلتها ثانية و قلت الإجابة ، أنت تعرفين القانون الصفي ؟ فخذ أنت غير مفتتعة بأهمية الالتزام به ؟



الهدف من النشاط: إدارة المشاعر من خلال التغذية الراجعة

كيف تستطيع المعلمة أن توجه الطالبات في تعلم أن الأداء الخاطئ في موضوع أو اختبار ما لا يعني أننا غير جيدات في أداء أشياء أخرى؟

- ١- من خلال عرض و تقديم نماذج و أمثلة تبين أن التغذية الراجعة (الإخبارية) حيادية
- ٢- من خلال الشناء على السلوكيات و الاتجاهات التي يتوقع منها أن تؤول إلى النجاح
- ٣- عن طريق تزويد الطالبة بالنجاح أو عن طريق العثور على شيء موجود في الطالبة يمكن الشناء عليه

أنواع التغذية الراجعة :

التغذية الراجعة لها أنواعٌ مُتعدِّدةٌ من حيث

التوقيت

الهدف

المصدر

المعلومات

ما تنتج عنه

أنواع التغذية الراجعة :

التغذية الراجعة من حيث الهدف:

التغذية الراجعة المحايدة

- تقديم معلومات لتحسين الأداء أو السلوك دون الإشارة لصحة الإجابة أو خطئها

التغذية الراجعة السلبية

- تجاهل الخطأ أو تقديم بدائل بقصد تحسين الأداء

التغذية الراجعة الإيجابية

- تعزيز الإجابة أو السلوك بشكل لفظي أو غير لفظي

التغذية الراجعة التصحيحية

- تقديم معلومات يمكن لتصحيح أو تحسين الأداء

التغذية الراجعة المؤكدة

- تأكيد صحة الأداء أو سلوك معين



الهدف من النشاط: وصف التغذية الراجعة المؤكدة

اقرأ جمل التغذية الراجعة التالية وضعي إشارة (✓) مقابل الجمل التي تؤكد على صحة الأداء:

- ١- لا، أخشى أن ذلك غير صحيح ()
- ٢- إجابة السؤال رقم (٦) هي ١٣٢١ ()
- ٤- لا تقلقي إن ارتكبت خطأ فقط واصلتي المحاولة ()
- ٥- لقد وضعت نجمة مقابل اسم كل طالبة كتبت ست صفحات ()



الهدف من النشاط: معرفة التغذية الراجعة التصحيحية

صنفي جمل التغذية الراجعة إلى تغذية راجعة مؤكدة (أ) و تغذية راجعة تصحيحية (ب):

- ١-١ ستمعي إلى صوت الحرف الأخير أثناء لفظي لهذه الكلمة مرة ثانية ، ما هو هذا الصوت ؟ نعم ، حرف التاء .
- ٢-٢ آمل أن يكون كل واحدة منكن قد ذكرت أن الإجابة هي (الرياض) .
- ٣-٣ لقد قرأت بشكل صحيح ، ولكن دون أداء معبر حاولي مرة أخرى .
- ٤-٤ لقد كتبت رقم ٩ بشكل معكوس . إن الدائرة الصغيرة في الأعلى نجه نحو اليسار .

متى يجب تقديم التغذية الراجعة المؤكدة ؟

- ١- أثناء شرح الدرس ، أو النقاش أو طرح الأسئلة التي تتعامل مع حقائق أو مهام معرفة بشكل جيد ، فيجب أن يؤكد المعلم الإجابات الصحيحة أو غير الصحيحة مباشرة بعد إعطاء الإجابة .
- ٢- عندما يوجه المعلم الأداء الأولي للطلاب .

متى يجب تقديم التغذية الراجعة التصحيحية ؟

- ١- عندما يشرح درس جديد ويكون صعباً أو معقداً .
 - ٢- عندما يعالج الدرس حقائق أو مهارات يجب تعلمها بشكل جيد و عندما يكون المعلم يريد المحافظة على سير الحصة بشكل سريع .
- عندما تكون معلومات الطلاب عن هدف التعلم قليلة جداً واحتمالية إغفائهم و ترووهم في الأداء عالية .

متى يجب اختيار التغذية الراجعة التصحيحية الاكتشافية؟

- ١- عندما يستطيع الطلاب أن يقوموا بمعظم العمل و لكنهم يخفقون في خطوة واحدة فقط
- ٢- عندما يكون هدف الدرس هو كيفية أداء شيء ما أو تعلم استراتيجية و ليس تعلم حقائق أو التدريب على مهارة
- ٣- عندما يريد المعلم من طلابه أن يضبطوا تعلمهم ليصبحوا أكثر استقلالية في تعلم الموضوع أو المهارة
- ٤- عندما يريد المعلم أن يزيد من مشاركة الطلاب أو يرفع مستوى واداعيهم للتعلم

الفرق بين التغذية الراجعة والتعزيز

يخلط البعض بين التغذية الراجعة والتعزيز : وهنا لابد من بيان عدة من الفروق بينهما :

- التغذية الراجعة أكثر دقة من التعزيز ، وفي التغذية الراجعة تراكم معني أما في التعزيز فهو تراكم وجداني .
- التعزيز هو نتيجة مترتبة على الأداء أما التغذية الراجعة فهي معلومات متعلقة بالأداء.

أنواع التغذية الراجعة :

التغذية الراجعة من حيث توقيتها :

التغذية الراجعة الفورية: تُقدّم في الحال، وتُسمى وُغماً فورياً.

التغذية الراجعة المؤجلة: تُقدّم عقب الانتهاء من الأداء.

أنواع التغذية الراجعة :

التغذية الراجعة من حيث ما تنتج عنه أو تنعكس عنه ، فهي:

- التغذية التي تنعكس عن الألفاظ.
- التغذية التي تنتج عن الإشارات و الإيماءات.
- التغذية التي تنتج عن الحزس.
- التغذية التي تنتج عن كلام مكتوب، مثل: مقال، أو كتاب، أو استمارة.



أنواع التغذية الراجعة من حيث المعلومات :

التغذية الراجعة الكمية (رجع كلي)

أكثر تفصيلاً ودقة و يتم
التعليق على الصح
والخطأ

تزود المتعلم بكمية وافرة
من المعلومات المتعلقة
بأدائه فتعد أكثر فاعلية



التغذية الراجعة الكيفية (رجع جزئي)

إعلام المتعلم بنتيجته صح أو
خطأ

التصحيح والتعليق على
الخطأ فقط





الزمن
(فورية
ومؤجلة)

المحاولات
(متعددة
وصريحة وغير
صريحة)

الشكل (مسموعة
ومكتوبة وحسية)

المعلومات
(كيفية
وكمية)

الهدف
(إعلامية
وصفية إثرائية
وتعزيزية)

أنواع
التغذية
الراجعة

المصدر
(داخلية
وخارجية)



الهدف من النشاط: تحديد نوع التغذية الراجعة و أخطاء في تطبيقها

اقرأ المشاهدة الصفية التالية فكل منها يشتمل على تغذية راجعة إخبارية ، ثم أجبني عن الأسئلة التي تتبع كل مشاهد .

أرادت المعلمة أن تجري نقاشاً مفتوحاً مع الطالبات بشأن المشروع الصفي الذي سيقمن به للمعرض المدرسي. لقد أخذت كل طالبة دورها في الإسهام بأفكارها. وعندما كانت المعلمة تسمع فكرة تروق لها تكتبها على السبورة، أما إذا كانت غير جيدة في نظرها فإنها لا تكتب شيئاً على السبورة. وتكتفي بالمناداة على الطالبة التالية.

- ١) ما هو نوع التغذية الراجعة التي استخدمتها المعلمة؟
- ٢) ما هي الفوائد التي حصلت عليها الطالبات من هذه التغذية الراجعة؟
- ٣) ما هي السلبيات التي ترينها في طريقة تقديم التغذية الراجعة؟
- ٤) ماذا كنت ستفعلين لو كنت مكان المعلمة؟



تم اختبار الطالبات في تهجئة بعض الكلمات الجديدة بعد كتابتها في دفاترهن ثم أشارت المعلمة إلى إحدى الطالبات بذكر تهجئة كلمة ما فإذا كانت صحيحة تقول لها: جيدة. وإذا كانت خاطئة تناوي على طالبة أخرى. لقد أرادت المعلمة تقديم تدريب للطالبات الضعيفات؛ لذا كانت تركز عليهن في الاختيار و غالباً ما كانت الطالبات يوجهن صعوبة في سماع الحروف بوضوح، و غالباً ما يطلبن إعادة تهجئة الكلمة مرة ثانية.

١) كيف يمكن تحسين التغذية الراجعة التي قدمتها المعلمة؟



كيف يختار المعلمون أنواع التغذية الراجعة ؟

تختار المعلمة نوع التغذية
الراجعة حسب الغرض و الهدف
التي تريد تحقيقه

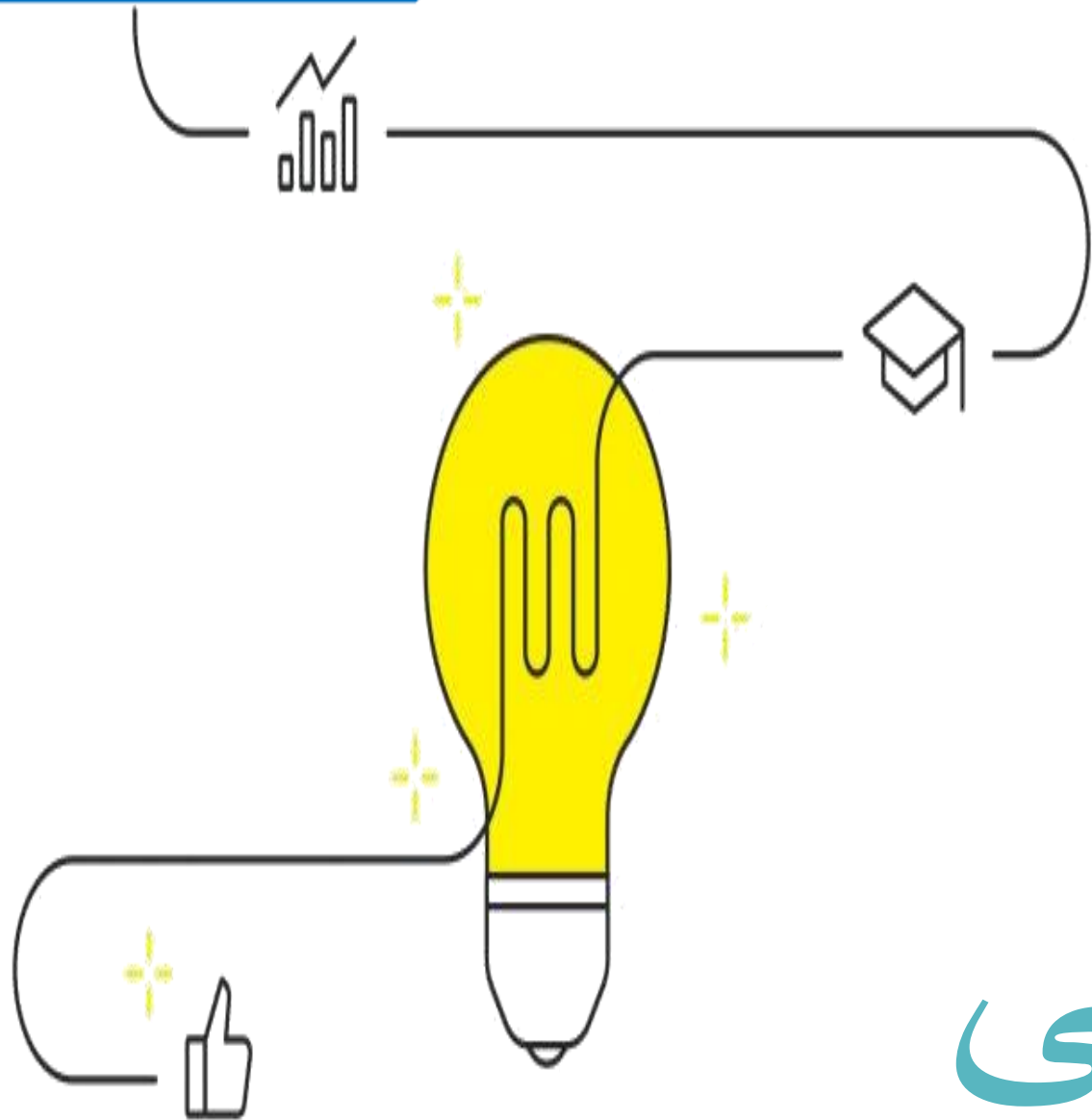


نوع التغذية الراجعة	الهدف
(تغذية راجعة مؤكدة)	١- تأكيد صحة أداء أو سلوك معين يجب تكراره من قبل الطالب و تحديد الأداء غير الصحيح و الذي يجب عدم تكراره من الطالب
	٢- تقديم معلومات يمكن أن نستخدمها لتعديل أو تصحيح العمل
(التغذية الراجعة التصحيحية).	٣- توجيه الطالب لكي يكتشف بنفسه المعلومات التي يمكن استخدامها لتصحيح أو تحسين الأداء
(التغذية الراجعة التصحيحية الاكتشافية).	٤- زيادة الشعور بالسعادة (الشعور الإيجابي) المرتبط بالأداء الصحيح أو المناسب (ثناء) أو (الشعور السلبي) لكي لا يتكرر الخطأ.

التغذية الراجعة الإيجابية
التغذية الراجعة السلبية

اليوم الثاني

الجلسة الأولى



اليوم الثاني



المدة	الموضوع
٥٢٠	التخطيط للتغذية الراجعة
٥٣٥	استراتيجيات التغذية الراجعة
٥٣٥	تحديد تأثير التغذية الراجعة الصادرة من الطالب
٥٣٠	نصائح لتقديم تغذية راجعة فعالة

أهداف الجلسة

- يتوقع من المتدربة في نهاية الجلسة أن تكون قادرة على:
 - التعرف من التخطيط للتغذية الراجعة
 - تحديد استراتيجيات التغذية الراجعة ومدى أهميتها.
 - معرفة تأثير التغذية الراجعة الصادرة من الطالب
 - معرفة صفات التغذية الراجعة الناجحة



التخطيط للتغذية الراجعة :

- ١- تحديد النواتج المرغوبة للتعليم وإعلام الطالب بالهدف والغاية من التعلم وعدم التركيز على نشاطات التعلم فقط (أهداف التعلم الأساسية) والتميز بين معارف أو مهارات أو اتجاهات وقيم
- ٢- وضع محكات الأداء ومعايير النجاح وأدلة تقيس فهم الطلاب للمحتوى ومدى تحقق أهداف التعلم وحبذا مشاركة الطلاب في وضعها
- ٣- إدارة الظروف التي تؤثر على التغذية الراجعة
- ٤- تحليل المحام التي تعينها التغذية الراجعة
- ٥- تحديد استراتيجية التغذية الراجعة ومستويات الأداء
- ٦- التأكد من استيعاب الطلاب لمعلومات التغذية الراجعة ومدى ارتباطها بالعمل من خلال وصف مهارات التفكير والتنظيم الذاتي التي ساهمت في نجاحهم
- ٧- مقارنة مستوى أداء الطلبة بالنواتج المراد تحقيقها
- ٨- التعديل والتطوير في ضوء مستويات أداء الطلبة من خلال تحسين أساليب التغذية الراجعة وتزويدهم باقتراحات عما يجب عليهم فعله لتحسين الفهم والمهارة لديهم
- ٩- تحفيز الطلاب لتقديم تغذية راجعة لأنفسهم وتزويد أقرانهم بالتغذية الراجعة

التخطيط للتغذية الراجعة:

لا بد أن يتم التخطيط لعملية التغذية الراجعة بصورة منظمة، ويجب مراعاة ما يأتي:

التخطيط للتغذية الراجعة

إدارة واستخدام نتائج التغذية الراجعة
كيف تتعامل مع النتائج؟

المستفيدون من نتائج التغذية الراجعة
توثيق البيانات التقاير
التعديل والتطوير لتحسين التعلم

تحديد استراتيجيات وأدوات التغذية الراجعة
كيف؟

تصميم وبناء استراتيجيات وأدوات التغذية الراجعة
بما يتناسب مع نواتج التعلم وتحديد محكات ومعايير
الأداء (قواعد التصحيح)

تحديد نوع من التغذية الراجعة
لماذا؟

تشخيص

تأكيد

تصحيح

تعزيز

تحديد مجالات التغذية الراجعة (نواتج التعلم)
ماذا؟

معارف

مهارات

مهارات اجتماعية

مهارات تفكير

السعي للراجعة ونواتج التعلم

تحديد النواتج المرغوبة ومستويات الأداء

تحديد استراتيجيات التغذية الراجعة ونوعها

مقارنة مستوى أداء الطلبة بالنواتج المراد تحقيقها

التعديل والتطوير في ضوء مستويات أداء الطلبة

١٠ دقائق



عصف ذهني



نشاط جماعي



نشاط ١/٢/١



https://www.youtube.com/watch?v=SqM_XkdZnIE

**الهدف من النشاط: استنتاج استراتيجيات التغذية الراجعة
الواردة في الفيديو السابق**

أهمية التغذية الراجعة كالتالي:

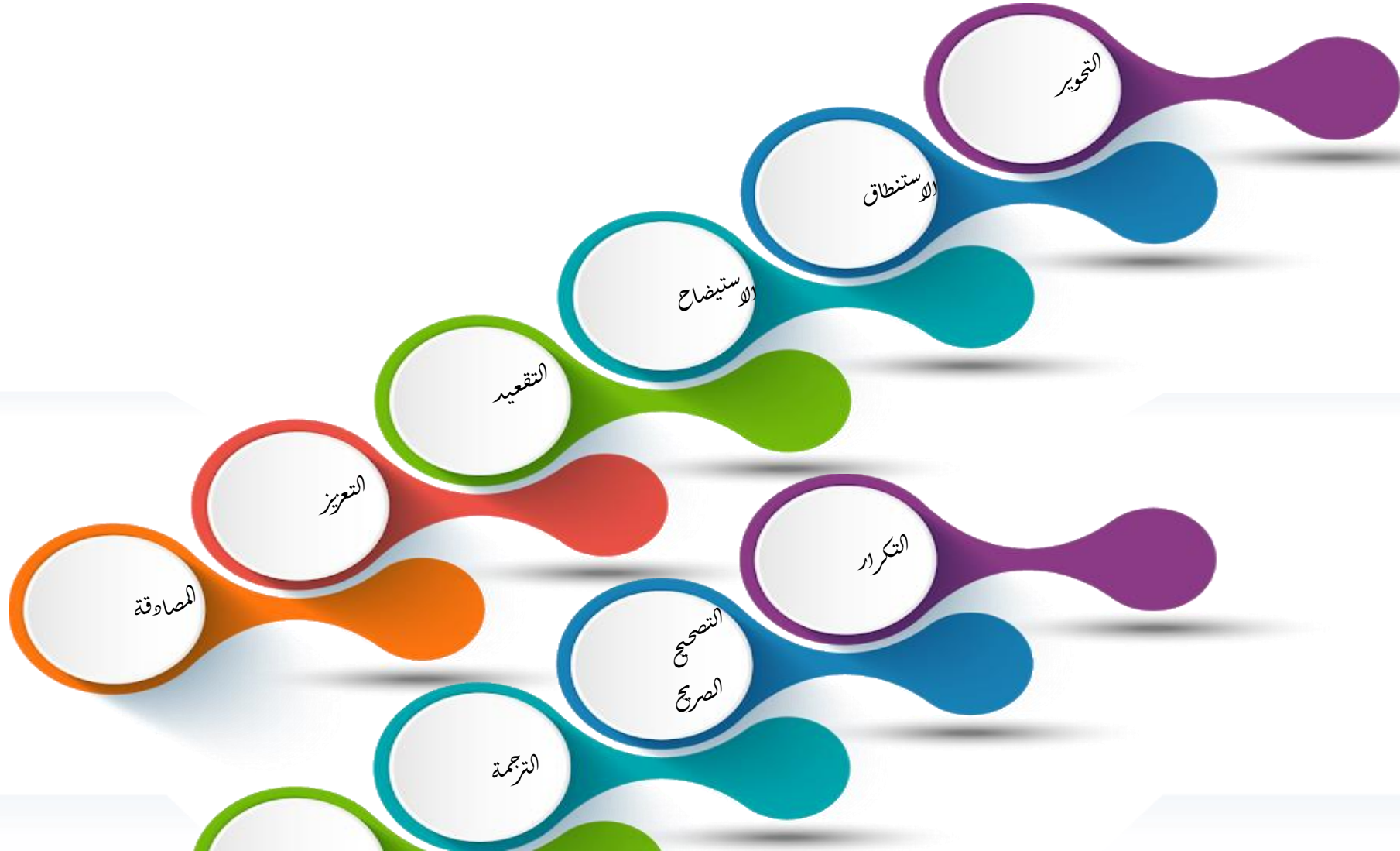
الإخبار : إعلام المتعلم بنواتج استجابته من حيث الصحة والخطأ، فيصوب المتعلم خطاه.

التعزيز : إعلام المتعلم بنواتج استجابته الصحيحة، فتقوى ثقته بنفسه.

الدافع : إعلام المتعلم بنواتج استجابته الصحيحة، فتحفزه على زيادة جهده وسرعة تعلمه.

التقييم: إعلام المتعلم بنواتج استجابته الصحيحة، فيقيم سلوكه وأدائه.

استراتيجيات التغذية الراجعة :



(١) **التحوير**: أن يعيد المعلم ما قاله الطالب بعد تصويب الخطأ دون إخراج الطالب

(٢) **الاستنطاق**: هو طلب المعلم من المتعلم إعادة صياغة ما تلفظ به أو كتبه بحيث يصح الخطأ الذي وقع فيه، وله أنواع:

- الثمّة (يطلب من المتعلم تكملة كلامه بالتوقف عند الخطأ ليعطي الطالب فرصة للتصويب
- سؤال استنطائي: أسئلة جزئية يتدرج المعلم من خلالها مع المتعلم حتى يصل للمعلومة
- طلب إعادة الصياغة للإجابة حتى يتنبه الطالب بنفسه للخطأ و من ثم يصوب إجابته

٣) الاستيضاح: إعطاء المعلم إشارة للمتعلم أن ما قاله غير واضح ليعيد الكلام بعد أن يتنبه لموضع الخطأ

٤) التقييد: أن التصحيح يعطي المعلم إشارات أو معلومات أو تعليقات تنصل بالقاعدة التي حصل فيها خطأ ليساعد الطالب على

٥) التكرار: هو إعادة المعلم ما تلفظ به الطالب إما بتكرار الخطأ نفسه (تكرار غير تصحيحي) وإما بتكراره بعد التصحيح (تكرار تصحيحي)

(٦) المصادقة: هي الاستجابة اللغوية من المعلم لإجابة الطالب الصائبة بالتأكيد و الاستحسان لها أو العكس

(٧) التعزيز: الإيجابي و يكون بدعم استجابة المتعلم بوسائل متعددة (أحسنت، بارك الله فيك، هدية..)
و التعزيز السلبي يكون بعدم دعم المعلم للاستجابة المتعلم اللغوية المشتملة على خطأ ما لكي تنظفي هذه الاستجابة و تزول كأن يظهر المعلم عدم الاهتمام بإجابة الطالب و تجاهلها و عدم التعليق

(٨) الترجمة: هي أن يوضح المعلم ما أخطأ فيه المتعلم مستخدماً الترجمة بلغة أخرى غير اللغة الهدف كلغة وسيطة يفهمها الطالب

التغذية الراجعة الفاعلة

تعمل التغذية الراجعة الفاعلة على تحسين تحصيل الطلاب عندما تقدم إجابات عن ثلاثة أسئلة رئيسية تتعلق بعملية التقويم التكويني:

س١ ما المعارف والمهارات التي يتشكل منها الهدف التعليمي لهذا الدرس؟

س٢ كم أنا قريب من التمكن من تلك المعارف والمهارات؟

س٣ ما إذا أحتاج أن أفعل حتى أروم فحوة التعلم؟

الطلاب
في التغذية الراجعة
غير الصحيحة

- يقاومون ، ويخافون من المعلم
- يتجاهلون المعلم
- يسعون لتحقيق المستوى المقبول فقط
- لا يعرفون ما يتوقع منهم
- يشككون في النتائج

الطلاب
في التغذية الراجعة الصحيحة

- يستمتعون بتحسين أدائهم
- نادراً ما يناقشون نتائج التقويم
- يرحبون بالفرص لتحسين أعمالهم
- يتطلعون لمستويات أداء عالية

الى أين سأذهب

- تزويد الطلاب برؤية واضحة ومفهومة لأهداف التعلم
- عرض نموذج لعمل جيد وعمل غير جيد

أين أنا الآن

- تقديم تغذية راجعة وصفية وفعالة
- تعليم الطلاب للتقويم الذاتي و وضع الاهداف

كيف أغلق الفجوة

- تصميم دروس للتركيز على جانب واحد أو هدف واحد في كل مرة
- وضع للطلاب حصص مراجعات وتقوية مكثفة
- اشراك الطلاب في التفكير الذاتي والسماح لهم بتوثيق ومشاركة تعلمهم

كيف يجب تقديم الثناء للطلاب؟

- بصدق وبنبرة صوت طبيعية بدون مبالغة وبتعبيرات وجه مبتسم
- بشكل مباشر واختيار كلمات تحمل معنى أداء الطالبة التي نثني عليها وعدم تكرار نفس العبارات وإنما لجميع الطالبات
- محدودة بذكر العمل الذي نثني عليه وتجنب استخدام عبارات غامضة وعامة
- إذا استخدمت المقارنة فقارني بين الطالبات أنفسهن مع أعملهن السابقة وليس مع طالبات أخريات
- التوقيت المناسب للثناء على الأعمال التي تستحق الثناء دون تملق ويمكن الثناء على الخطوات البسيطة التي تنطوي على تحسن حقيقي أو جهد مبذول و محاولات جادة حتى لو لم تصل إلى التحسن المطلوب

كيف يجب تقديم عدم قبول السلوك؟

وقفة

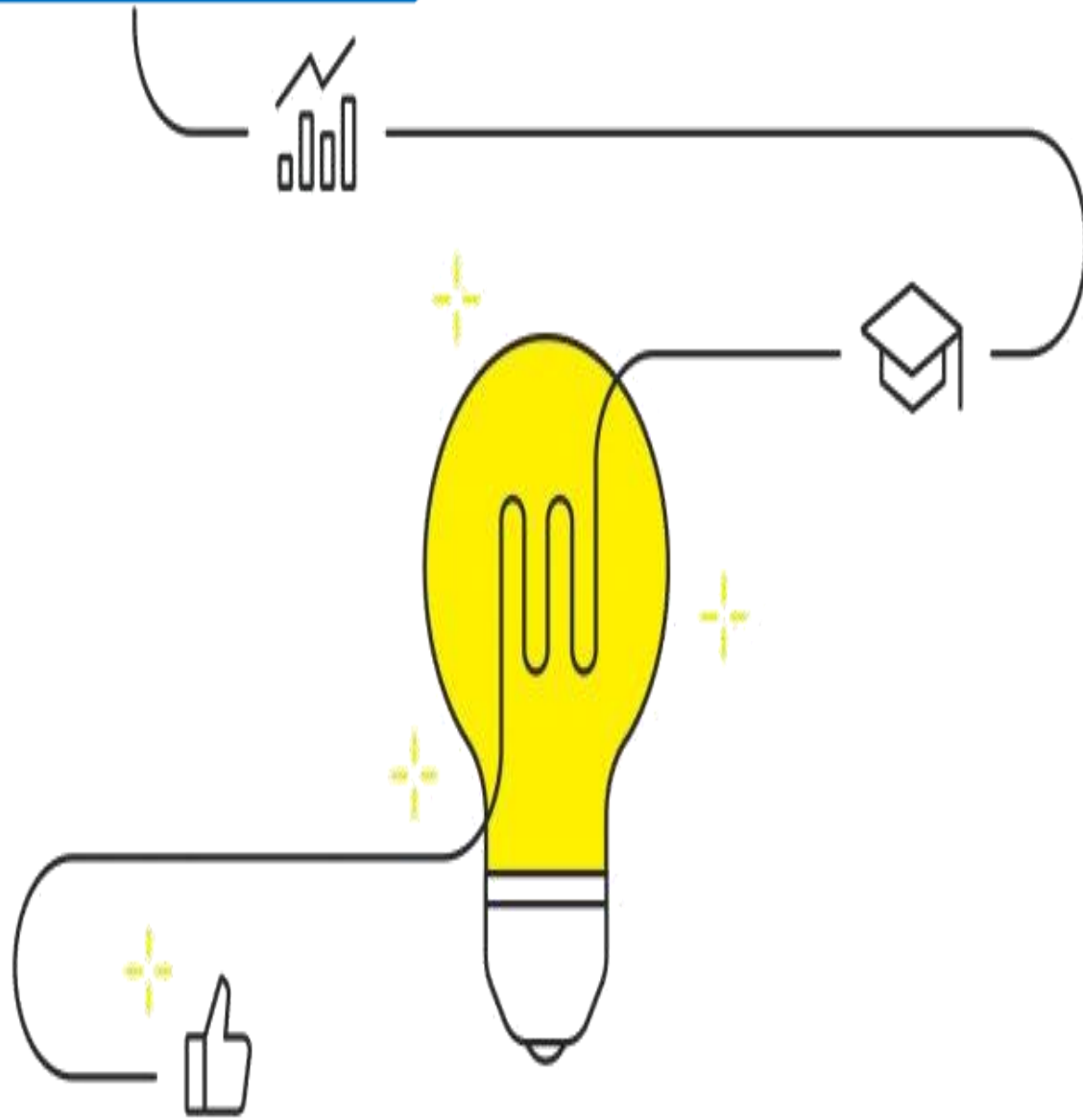
نحن نحتاج أن نراجع قدراتنا الحقيقية
في تمكين الطالبات من المعارف و
المهارات و القيم التي يحتاجنها لبناء
شخصياتهن و مساعدتهن لتحقيق
طموحاتهن المستقبلية

استراحة



اليوم الثاني

الجلسة الثانية



اليوم الثاني – الجلسة الثانية :



المرة	الموضوع
٥٢٥	تأثير التغذية الراجعة الصادرة من الطالب
٥٣٥	كيف تقدم التغذية الراجعة ؟
٥٣٠	صفات التغذية الراجعة الناجحة
٥١٠	معوقات الاستماع الجيد للتغذية الراجعة

هل التغذية الراجعة تكون صادرة من المعلم فقط ؟



الهدف من النشاط: تحديد تأثير التغذية الراجعة الصادرة من الطالب

اقرأ العبارة التالية ولا تحظي إن كانت تغذية راجعة صادرة من الطالبة وهل تؤثر على سلوك المعلمة

- ١- طلبت المعلمة من الطالبات أن يكتبن إجابات كاملة على الأسئلة. ولكن الطالبات تدمرن قائلات بأنهن كتبن خمس صفحات في ذلك اليوم، بعدها قالت المعلمة إذن يمكننا كتابة إجابات مختصرة أو جمل قصيرة.
- ٢- قدمت المعلمة لعبة تعليمية للطالبات من خلال تطبيقات تقنية فأحببن ذلك و توسلن لها بأن يمار سنخا مدة أطول. فوعدتهن بذلك في اليوم التالي
- ٣- عملت المعلمة بجد لإعداد الدرس غير أن الطالبات جلسن كالحشب المسندة أثناء الشرح وقد بدأت المعلمة الشرح بجماس ولكن سرعان ما أخذ حماسها يفتر.

(التغذية الراجعة المقدمة من الطالبات استجابة المعلمة)

نشاط : أمامك أمثلة لمعلمة لم تساعد الطالبة في إدراك معلومات التغذية الراجعة و ربطها بالعمل اكتبى داخل كل مربع أدناه الرقم الذي يحدد العمل الذي كان على المعلمة أن تتخذه مما يلي :

- ١) نناقك من إدراك الطالبات لمعلومات التغذية الراجعة
- ٢) نناقك من إعلام الطالبة بالهدف والغاية
- ٣) تكون متنسقة في تقديم التغذية الراجعة و تقدمها مباشرة كلما أمكنها ذلك
- ٤) تحلل المحام التي تعينها و تجزئها إلى خطوات أصغر و نناقك من قدرة الطالبة على النجاح في أداء المحام المعينة لها

- دخلت الطالبات غرفة الصف بشكل فوضوي و أظهرن تباطؤا في إعداده كتب تطبيقا تهم . علقت المعلمة على ذلك قائلة : لقد أظهرتم هذا الصباح بأنكن صف فوضوي ! ، لقد كان من المفترض أن تكتبوا جملا من إعداده كم كي أرى إن كنتم قد فهمتم معاني الكلمات المدرجة في القائمة ، غير أنه بدلا من ذلك أثار العديد منكم أن ينقل الجمل الواردة في الأمثلة ، سأعطيكم دقيقة واحدة لتنظروا في كتب التطبيقات لتعرفوا الأخطاء التي وقعتم فيها

- سألت الطالبة : لم أفهم الخطأ الذي ارتكبته في السؤال ! لماذا يجب عدم وضع خط تحت كلمة (تحت) ؟ فأجابت المعلمة قائلة : لأن المطلوب حسب السؤال أن نضع خطا تحت الصفات و كلمة (تحت) ليست صفة بل ظرف مكان . بدت الطالبة مشدوهة و قالت لنفسها بجهد : ما هو الظرف ؟ واصلت المعلمة كلامها قائلة : لم تحسن الكثيرات منكن إجابة هذا التمرين لقد صرفنا عدة أيام على شرح الصفات قبل أسبوعين و هذا التمرين كان آخر مهمة حول الدرس الصفات كان يجب أن يكون أداء كمن أفضل

نصائح لتقديم تغذية راجعة فعالة :

افتح التغذية الراجعة بذكر الإيجابيات .
احترم وتقبل الآخرين كما هم، أشعر من تقدم له التغذية الراجعة بأني تحبه وتعمل لمصلحته وتحترم ما قدمه

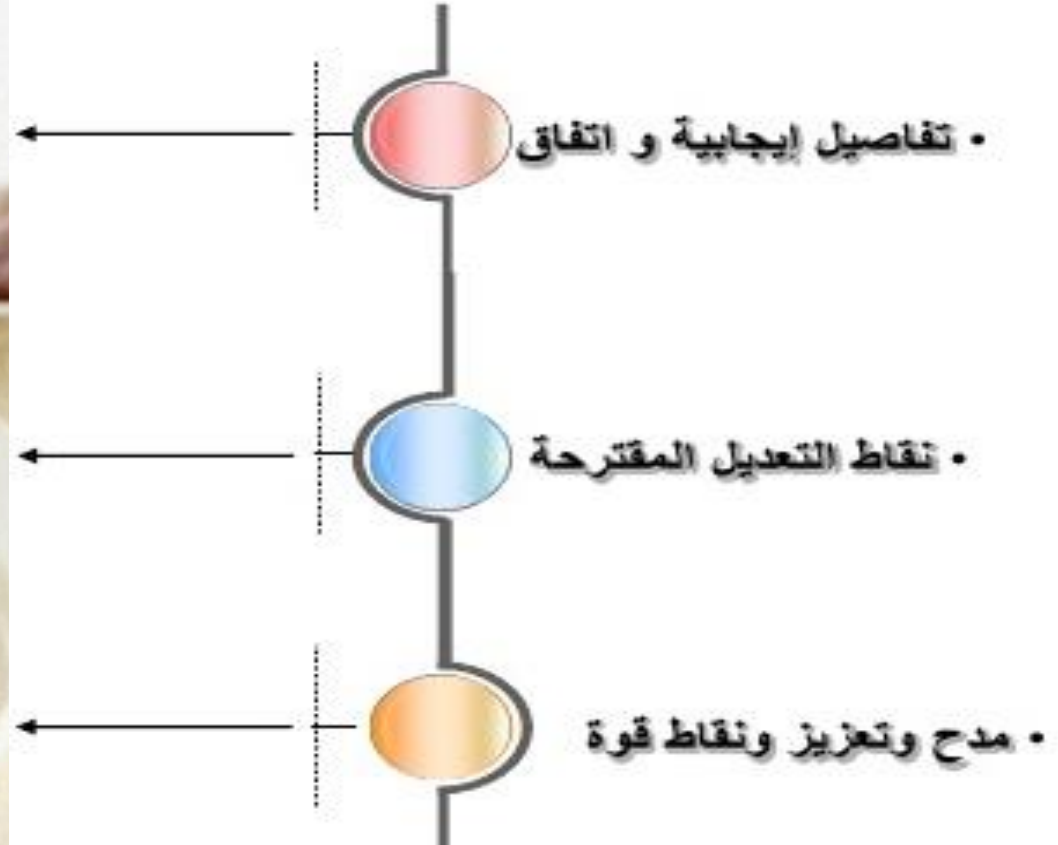
اذكر أمور بحاجة لتحسين (حدد فرص التحسين بدقة ثم تحدث عن ما يجب تحسينه
بشكل إجرائي محدد وواضح لا مالا تريد تكرار حدوثه

اختم بتأكيد على الإيجابيات و التحسن (العقل يبني على آخر تجربة ، وتسجيل التقبل لدى الآخر وتحفيزه للتحسين أكد على تحسن المطرود

كيف تقدم التغذية الراجعة ؟

- يجب تقديم التغذية الراجعة المؤكدة لصحة الأداء بنبرة واقعية عملية وإيصال رسالة أن المعرفة وليست المشاعر هي التي يتم تعزيزها بعد تصحيح الإجابة الخاطئة يجب أن يكرر الطالب الإجابة الصحيحة والتأكد من تعزيز المعلومات لجميع الصف .
- توجيه تصحيح الإجابة لجميع الطلاب في الصف وليس للطالب المخطئ فقط
- يتسم يجب وبلطف وراع أن تكون انطبعا ايجابيا لدى المتلقي عن ووافعل في تقديم التغذية الراجعة
- لا تستخدم شعارات أو جمل وعظمية شعورية ولا تباليخ في تعظيم السلبية ولا نحدث بفوقية
- هيء الطلاب بأنك ستطرح سؤالاً أو أعظم وقائق للتفكير في الإجابة
- ركز على صياغة الأسلوب وليس على السؤال
- ركز على الحديث بطريقة اجرائية تساعد المتلقي على التعليم وأوجد له بدائل واجراءات فعالة لتحسين الأداء
- حفز المتلقي على تقبل النقد عند اعطاء التغذية الراجعة الفعالة وأكد على أهمية التوقف عن التبرير.

ساندوتش التغذية الراجعة



معوقات الاستماع الجيد للتغذية الراجعة :

- التحدث والتبرير أثناء تلقي التغذية الراجعة
- الافتراضات المسبقة عن مقدم التغذية الراجعة أو ما يقصده بحديثه في التغذية الراجعة
- العاطفة والحساسية المفرطة ونقص تقدير الذات والشعور بأن التغذية الراجعة تعد استنقاص شخصي
- التقبيل السريع لما يقال وضعف التركيز على فرص التحسين
- التفكير السريع في ما يقال وعدم الاستفادة القصوى منه في التحسين

معوقات الاستماع الجيد للتغذية الراجعة :

التحدث والتبرير

الافتراض المسبق

الحساسية والعاطفة

التفكير السريع

التقييم السريع

احذر أن تقدم تغذية راجعة في الحالات التالية :

- نقص المعلومات عن سياق الكلام والتصرفات
- التغذية الراجعة عن شيء لا يمكن الشخص المتلقي
- ضعف تقدير الذات لدى
- الهدف ليس بغرض التحسين
- الظروف المحيطة غير دقيقة.





الهدف من النشاط: استنتاج مقومات التغذية الراجعة الناجحة

قاني بين الرسالتين لتقديم التغذية الراجعة للطالبة:

أ- أشعر بالانزعاج حين لا تحلين الواجبات في موعدها.

ب- أنت مهملة!

- استخدم رسالة أنا بدلاً من رسالة أنت

إن رسالة أنا رسالة نستخدمها جميعاً في إيصال ما نريد، في تقديم التغذية الراجعة، وهي رسالة يوجهها المعلم مباشرة إلى الطالب، طالباً منه عمل شيء أو الكف عن عمل شيء.

رسالة أنت:

رسالة موجهة إلى الطالب تضم توجيهات، نقداً أوامر، مدحاً، فماً، وهي غالباً ما تكون رسالة ناقصة. إن هذه الرسائل هي عبارة عن توجيهات ووعظ وأوامر ونقد ومدح، لا توضح هذه الرسائل أي مضمون، وقد لا يفهمها الطالب كما أرسلها المعلم لأنك حين تقول للطالب أنت محمّل، لا يفهم سبب ذلك، وكثيراً ما يفاجئ الطلبة المعلمين بقولهم: لماذا تقول هذا؟ ماذا فعلت أنا؟ إن رسالة أنا هي رسالة أكثر نضجاً واكتمالاً لأنها تشرح للطالب أبعاداً هامة ومتكاملة.



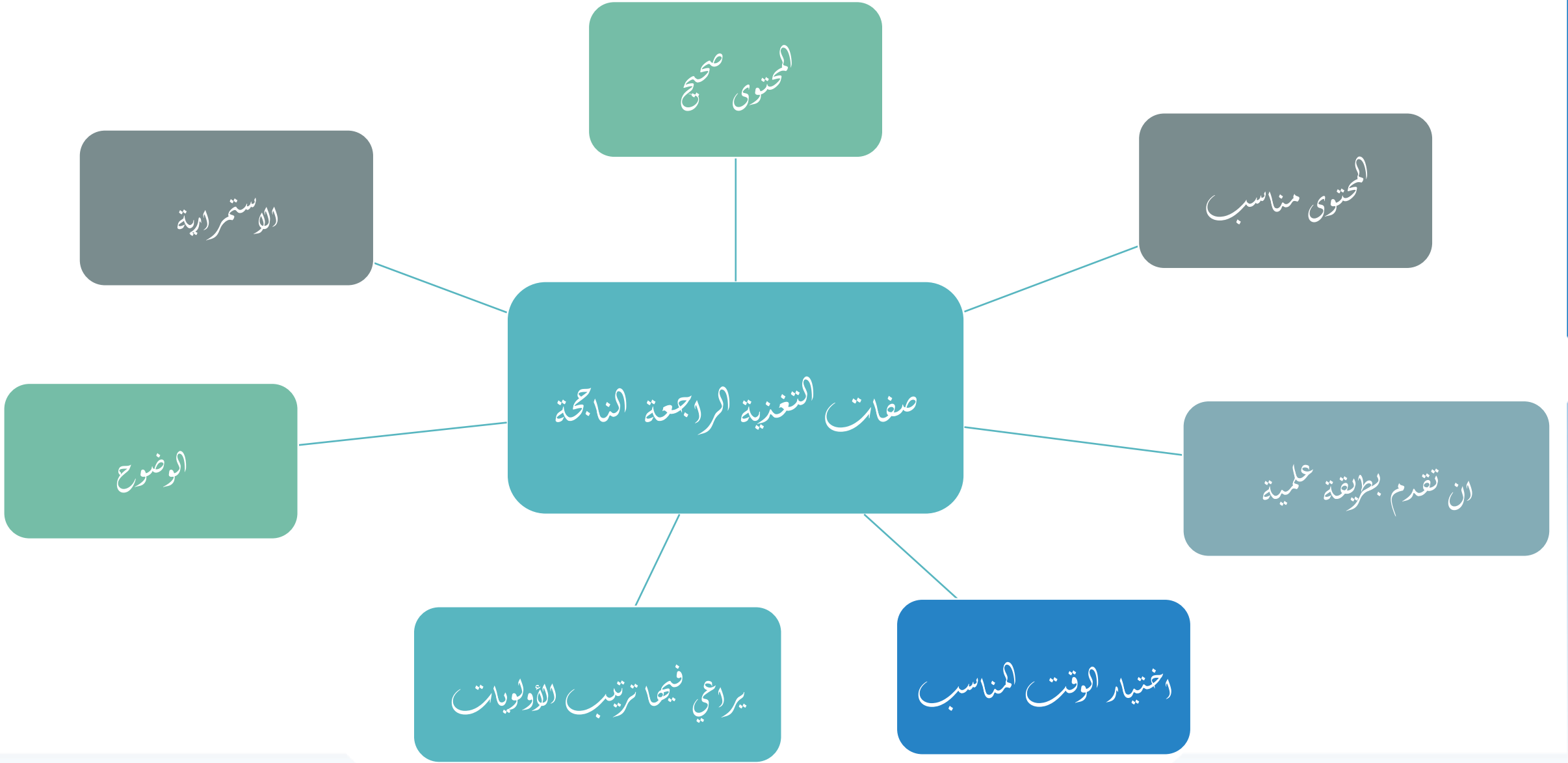
الهدف من النشاط: تحديد صفات التغذية الراجعة



من خلال ما تمّ تعلمه عن التغذية الراجعة هل يمكنك تحديد صفات التغذية الراجعة الناجحة؟

صفات التغذية الراجعة الناجحة

- ١- لتؤدي التغذية الراجعة مُهمَّتها على أكمل وجه ويُستفاد منها، فإنه لا بد من أن يُحطَّط لها من قبل، ويجب أن تُحدِّد القضايا التي يُراد تناولها في جلسة التغذية الراجعة مع التدعيم الكامل لهذه القضايا، وتكون التغذية الراجعة شاملةً للتواحي جميعها، ومُحاطةً بأهدافٍ تضبطها.
- ٢- يجب أن تُنصف بالاستمرارية، ويُخصَّص وقت كافٍ لعملية التغذية.
- ٣- أن يُنفردوا بالمتعلم حتى يكون مطمئنًا من أنه لن يذاع ما يجري من تصحيح وتقويم للأدائه وسلوكه، وبالأفراد به يكون هناك ضمان بعدم حدوث مقاطعات من قبل طرف آخر أثناء تقديم التغذية الراجعة لذا لا بد أن تُنصف التغذية الراجعة بالدوام والاستمرارية.
- ٤- تُوظَّر التغذية الراجعة بأهداف محدَّدة تضبطها.
- ٥- التفسير العميق لآثار التغذية الراجعة من أجل التصدي للمعالجة.
- ٦- تُنصف عملية التغذية الراجعة بالشمولية؛ بحيث تشمل جميع عناصر العملية التعليمية، التعليمية، وجميع المعلمين على اختلاف مستوياتهم التحصيلية والعقلية والعمرية.
- ٧- يُستخدم في عملية التغذية الراجعة الأدوات اللازمة بصورة دقيقة.
- ٨- التغذية الراجعة ليست تقيماً أو حكماً.



التصحيح	السبب	ضعف التغذية الراجعة
		تقديم التغذية الراجعة بعد أسبوعين من الاختبار
		إغراق الطلبة بالملاحظات مرة واحدة وقد تكون أكثر مما تحتاج الطلبة
		كتابة التعليقات بشكل مكثف وجمل طويلة للطلبات الضعيفات في القراءة
		تجاهل الخطأ في مفاهيم أساسية



الحمد لله

المدرسة - و. ليلى محمد الشمري